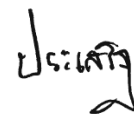


## คำนำ

โครงการสำรวจ “ข้อมูลภาคการผลิตของวิสาหกิจขนาดกลางและขนาดย่อม ภูมิภาคตะวันออกเฉียงเหนือ” เป็นความร่วมมือระหว่างสำนักงานส่งเสริมวิสาหกิจขนาดกลางและขนาดย่อม และศูนย์วิจัยธุรกิจและเศรษฐกิจอีสาน คณะวิทยาการจัดการ มหาวิทยาลัยขอนแก่น โดยมีวัตถุประสงค์เพื่อส่งเสริมการพัฒนาทางด้านสถิติที่เกี่ยวข้องกับความเชื่อมั่นภาคการผลิตของวิสาหกิจขนาดกลางและขนาดย่อม และเพื่อเป็นเครื่องมือในการวิเคราะห์แนวโน้มภาวะการผลิตของวิสาหกิจขนาดกลางและขนาดย่อมในภาคการผลิตสำหรับหน่วยงานที่เกี่ยวข้อง ผู้ประกอบการ และรวมถึงผู้สนใจทั่วไป

รายงานฉบับนี้เป็นข้อมูลภาคการผลิตของวิสาหกิจขนาดกลางและขนาดย่อม **ในส่วนภูมิภาคตะวันออกเฉียงเหนือ ไตรมาสที่ 1 ปี 2558** ซึ่งรายละเอียดถูกแบ่งเป็น 8 ส่วน ส่วนแรกคือบทสรุปผู้บริหาร ส่วนที่ 2 คือวิธีการสร้างดัชนีซึ่งประกอบไปด้วยขั้นตอนการจัดสร้างดัชนีความเชื่อมั่นทางธุรกิจ การคำนวณและแปลความหมายค่าดัชนี ส่วนที่ 3 คือ สถานการณ์ทั่วไปของเศรษฐกิจภูมิภาคตะวันออกเฉียงเหนือ ส่วนที่ 4 คือ ดัชนีความเชื่อมั่นฯ แยกตามองค์ประกอบของปัจจัยกำหนดค่าดัชนี ส่วนที่ 5 คือ ดัชนีความเชื่อมั่นภาคการผลิตต่อภาวะเศรษฐกิจประเทศและธุรกิจตนเองของวิสาหกิจขนาดกลางและขนาดย่อม ส่วนที่ 6 คือ ดัชนีความเชื่อมั่นฯ ผู้ประกอบการส่งออก ส่วนที่ 7 คือ ดัชนีความเชื่อมั่นฯ แยกตามสาขาอุตสาหกรรมในภูมิภาคตะวันออกเฉียงเหนือ ส่วนสุดท้ายคือ ปัจจัยที่ส่งผลต่อการดำเนินงานของกิจการในภาคการผลิตของวิสาหกิจขนาดกลางและขนาดย่อม ภูมิภาคตะวันออกเฉียงเหนือ

คณะผู้วิจัยหวังเป็นอย่างยิ่งว่ารายงานฉบับนี้จะบรรลุวัตถุประสงค์ของโครงการ และเป็นประโยชน์ต่อการสำรวจในครั้งต่อไป



ผู้ช่วยศาสตราจารย์ประเสริฐ วิจิตรนพรัตน์

(หัวหน้าโครงการ)

มกราคม 2558

## สารบัญ

	หน้า
1. บทสรุปผู้บริหาร	1
2. วิธีการสร้างดัชนี	4
3. สถานการณ์ทั่วไปของวิสาหกิจขนาดกลางและขนาดย่อมภูมิภาคตะวันออกเฉียงเหนือ	6
4. ดัชนีความเชื่อมั่นฯแยกตามองค์ประกอบของปัจจัยกำหนดค่าดัชนี	8
5. ดัชนีความเชื่อมั่นภาคการผลิตต่อภาวะเศรษฐกิจประเทศและธุรกิจตนเองของวิสาหกิจขนาดกลางและขนาดย่อม	10
6. ดัชนีความเชื่อมั่นฯ แยกตามการส่งออก	11
7. ดัชนีความเชื่อมั่นฯแยกตามสาขาอุตสาหกรรมในภูมิภาคตะวันออกเฉียงเหนือ	12
8. ปัจจัยที่ส่งผลต่อการดำเนินงานของกิจการในภาคการผลิตของวิสาหกิจขนาดกลางและขนาดย่อมภูมิภาคตะวันออกเฉียงเหนือ	25
9. ภาคผนวก	31

## สารบัญภาพ

	หน้า
ภาพที่ 1 แสดงดัชนีความเชื่อมั่นภาคการผลิต 6 ไตรมาสย้อนหลัง	1
ภาพที่ 2 แสดงดัชนีความเชื่อมั่นต่อภาวะเศรษฐกิจของประเทศ	3
ภาพที่ 3 แสดงอัตราเงินเฟ้อภาคตะวันออกเฉียงเหนือ	7
ภาพที่ 4 แสดงเปรียบเทียบราคาพืชผลทางการเกษตรไตรมาส 3 ปี56 และไตรมาส 2-3 ปี57	7
ภาพที่ 5 แสดงดัชนีความเชื่อมั่นภาคผลิต ไตรมาส 1 ปี 57 –ไตรมาส 1 ปี 58	9
ภาพที่ 6 แสดงดัชนีความเชื่อมั่นในปัจจุบัน ไตรมาส 1 ปี 57 –ไตรมาส 1 ปี 58	9
ภาพที่ 7 แสดงดัชนีความเชื่อมั่นคาดการณ์ ไตรมาส 1 ปี 57 –ไตรมาส 1 ปี 58	10
ภาพที่ 8 ดัชนีความเชื่อมั่นภาวะเศรษฐกิจประเทศ	10
ภาพที่ 9 ดัชนีความเชื่อมั่นธุรกิจตนเอง	11
ภาพที่ 10 ดัชนีปัจจุบันแยกตามสัดส่วนการส่งออก	11
ภาพที่ 11 แสดงค่าดัชนีความเชื่อมั่นรวมสาขาอาหารและเครื่องดื่ม	12
ภาพที่ 12 แสดงค่าดัชนีความเชื่อมั่นปัจจุบันสาขาอาหารและเครื่องดื่ม	13
ภาพที่ 13 แสดงค่าดัชนีความเชื่อมั่นคาดการณ์สาขาอาหารและเครื่องดื่ม	13
ภาพที่ 14 แสดงค่าดัชนีความเชื่อมั่นรวมสาขาการผลิตสิ่งทอสิ่งถัก	14
ภาพที่ 15 แสดงค่าดัชนีความเชื่อมั่นปัจจุบันสาขาการผลิตสิ่งทอสิ่งถัก	14
ภาพที่ 16 แสดงค่าดัชนีความเชื่อมั่นคาดการณ์สาขาการผลิตสิ่งทอสิ่งถัก	14
ภาพที่ 17 แสดงค่าดัชนีความเชื่อมั่นรวมสาขาเครื่องแต่งกาย	15
ภาพที่ 18 แสดงค่าดัชนีความเชื่อมั่นปัจจุบันสาขาเครื่องแต่งกาย	15
ภาพที่ 19 แสดงค่าดัชนีความเชื่อมั่นคาดการณ์สาขาเครื่องแต่งกาย	16
ภาพที่ 20 แสดงค่าดัชนีความเชื่อมั่นรวมสาขาไม้	16
ภาพที่ 21 แสดงค่าดัชนีความเชื่อมั่นปัจจุบันสาขาไม้	17
ภาพที่ 22 แสดงค่าดัชนีความเชื่อมั่นคาดการณ์สาขาไม้	17
ภาพที่ 23 แสดงค่าดัชนีความเชื่อมั่นรวมสาขาเคมี	18
ภาพที่ 24 แสดงค่าดัชนีความเชื่อมั่นปัจจุบันสาขาเคมี	18
ภาพที่ 25 แสดงค่าดัชนีความเชื่อมั่นคาดการณ์สาขาเคมี	18
ภาพที่ 26 แสดงค่าดัชนีความเชื่อมั่นรวมสาขายางและพลาสติก	19
ภาพที่ 27 แสดงค่าดัชนีความเชื่อมั่นปัจจุบันสาขายางและพลาสติก	19

## สารบัญภาพ (ต่อ)

	หน้า
ภาพที่ 28 แสดงค่าดัชนีความเชื่อมั่นภาคการผลิตสาขายางและพลาสติก	20
ภาพที่ 29 แสดงค่าดัชนีความเชื่อมั่นรวมสาขาแร่โลหะ	20
ภาพที่ 30 แสดงค่าดัชนีความเชื่อมั่นปัจจุบันสาขาแร่โลหะ	21
ภาพที่ 31 แสดงค่าดัชนีความเชื่อมั่นภาคการผลิตสาขาแร่โลหะ	21
ภาพที่ 32 แสดงค่าดัชนีความเชื่อมั่นรวมสาขาโลหะ	22
ภาพที่ 33 แสดงค่าดัชนีความเชื่อมั่นปัจจุบันสาขาโลหะ	22
ภาพที่ 34 แสดงค่าดัชนีความเชื่อมั่นภาคการผลิตสาขาโลหะ	22
ภาพที่ 35 แสดงค่าดัชนีความเชื่อมั่นรวมสาขาเครื่องจักร	23
ภาพที่ 36 แสดงค่าดัชนีความเชื่อมั่นปัจจุบันสาขาเครื่องจักร	23
ภาพที่ 37 แสดงค่าดัชนีความเชื่อมั่นภาคการผลิตสาขาเครื่องจักร	24
ภาพที่ 39 แสดงค่าดัชนีความเชื่อมั่นรวมสาขาเครื่องเรือน	24
ภาพที่ 39 แสดงค่าดัชนีความเชื่อมั่นปัจจุบันสาขาเครื่องเรือน	25
ภาพที่ 40 แสดงค่าดัชนีความเชื่อมั่นภาคการผลิตสาขาเครื่องเรือน	25

## สารบัญตาราง

	หน้า
ตารางที่ 1 แสดงค่าดัชนีความเชื่อมั่นตามรายสาขา ไตรมาส 4 ปี 2557 เทียบ ไตรมาส 1 ของปี 2558	2
ตารางที่ 2 แสดงปัจจัยที่มีผลกระทบต่อธุรกิจ	4
ตารางที่ 3 แสดงปัจจัยที่ส่งผลต่อการดำเนินงานของกิจการในภาคการผลิตของวิสาหกิจขนาดกลาง และขนาดย่อม	27-30

# ดัชนีความเชื่อมั่นภาคการผลิตของ SMEs ภูมิภาคตะวันออกเฉียงเหนือ ในไตรมาสที่ 1 ปี 2558

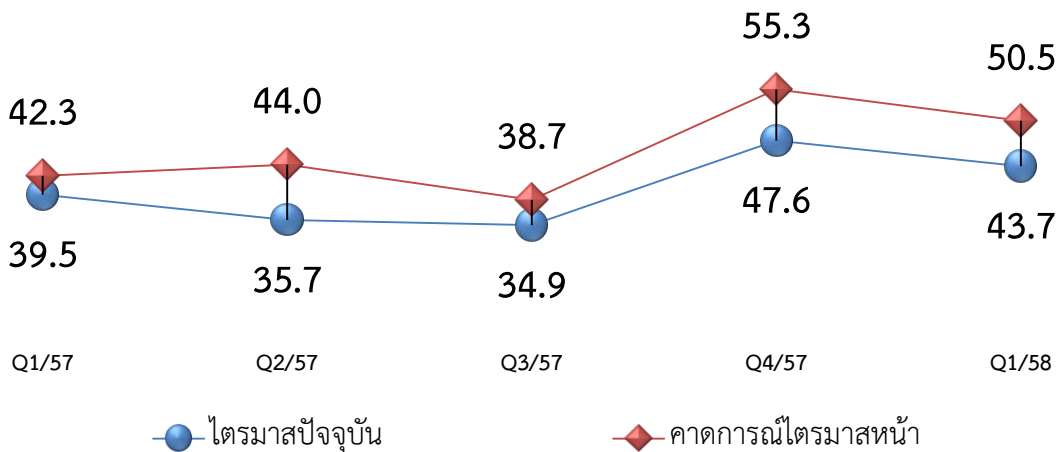
## (Manufacturing Sector Sentiment Index: MSSSI)

1

### บทสรุปผู้บริหาร

ดัชนีความเชื่อมั่นภาคการผลิตของผู้ประกอบการวิสาหกิจขนาดกลางและขนาดย่อม (SMEs) ภูมิภาคตะวันออกเฉียงเหนือไตรมาสที่ 1/2558 (MSSSI) พบว่า ทั้งค่าดัชนีความเชื่อมั่นปัจจุบันและคาดการณ์ฯ ลดลงอย่างมากเมื่อเทียบกับไตรมาสที่แล้ว โดยดัชนีปัจจุบันลดลงจาก 47.6 มาอยู่ที่ 43.7 และค่าดัชนีคาดการณ์ฯ ลดลงจาก 55.3 มาอยู่ที่ 50.5 เนื่องจากสถานการณ์ไตรมาส 1 ไม่มีปัจจัยบวกสนับสนุนธุรกิจเหมือนปลายปีก่อนหน้าโดยเฉพาะเรื่องต้นทุน อีกทั้งผู้ประกอบการมักระวังการใช้จ่ายอย่างมาก แม้แต่ความเชื่อมั่นต่อภาวะเศรษฐกิจของผู้ผลิตเองก็ตามทีลดลงอย่างเห็นได้ชัด ส่งผลให้ค่าดัชนีลดลงทั้งปัจจุบัน และคาดการณ์ อย่างไรก็ตามค่าดัชนียังคงอยู่ในระดับที่สูงกว่าระดับของปี 2557 ซึ่งเป็นผลมาจากสาขาอาหารและเครื่องดื่มซึ่งมีจำนวนมากที่สุดของภูมิภาคยังขยายตัวได้อยู่ ในขณะที่สาขาอื่นๆ ปรับตัวลดลง (ภาพที่ 1)

ดัชนีความเชื่อมั่นภาคการผลิตตั้งแต่ Q1 ปี 2557 - Q1 ปี 2558



ภาพที่ 1 แสดงดัชนีความเชื่อมั่นภาคการผลิต 5 ไตรมาสย้อนหลัง

เมื่อพิจารณาดัชนีแต่ละอุตสาหกรรมพบว่า **ดัชนีความเชื่อมั่นในปัจจุบัน** ทุกกลุ่มอุตสาหกรรมมีการปรับตัวลดลงเกือบทุกสาขาเมื่อเทียบกับไตรมาสที่แล้วได้แก่ สาขาการผลิตสิ่งทอสิ่งถัก จากเดิมที่ 55.4 ลดลงมาอยู่ที่ 49.0 สาขาการผลิตเครื่องแต่งกายฯ จากเดิม 54.0 ลดลงมาอยู่ที่ 51.6 สาขาการผลิตไม้ ผลิตภัณฑ์จากไม้และไม้ก๊อกฯ จากเดิม 56.4 ลดลงมาอยู่ที่ 45.7 สาขาการผลิตเคมีภัณฑ์และผลิตภัณฑ์เคมี จากเดิม 49.8 ลดลงมาอยู่ที่ 44.4 สาขาการผลิตผลิตภัณฑ์ยางและผลิตภัณฑ์พลาสติก จากเดิม 49.7 ลดลงมาอยู่ที่

45.3 สาขาการผลิตผลิตภัณฑ์จากแร่โลหะ จากเดิม 51.9 ลดลงมาอยู่ที่ 41.7 สาขาการผลิตผลิตภัณฑ์ที่ทำจากโลหะประดิษฐ์ฯ จากเดิม 47.7 ลดลงมาอยู่ที่ 41.9 สาขาการผลิตเครื่องจักรและอุปกรณ์ซึ่งมิได้จัดประเภทไว้ในที่อื่น จากเดิม 51.2 ลดลงมาอยู่ที่ 36.1 สาขาการผลิตเครื่องเรือนฯ จากเดิม 51.9 ลดลงมาอยู่ที่ 43.2 ยกเว้นสาขาการผลิตภัณฑอาหารและเครื่องดื่มเพียงสาขาเดียวที่เพิ่มขึ้นจากเดิมที่ 42.1 เพิ่มขึ้นมาที่ 43.6 **ส่วนดัชนีความเชื่อมั่นคาดการณ์ฯ** พบว่ามีการปรับตัวลดลงเกือบทุกสาขาเช่นเดียวกัน ได้แก่ สาขาการผลิตสิ่งทอสิ่งถัก จากเดิมที่ 60.2 ลดลงมาอยู่ที่ 49.5 สาขาการผลิตเครื่องแต่งกายฯ จากเดิม 59.3 ลดลงมาอยู่ที่ 55.6 สาขาการผลิตไม้ ผลิตภัณฑ์จากไม้และไม้ก๊อกฯ จากเดิม 60.8 ลดลงมาอยู่ที่ 48.1 สาขาการผลิตเคมีภัณฑ์และผลิตภัณฑ์เคมี จากเดิม 61.0 ลดลงมาอยู่ที่ 48.9 สาขาการผลิตผลิตภัณฑ์ยางและผลิตภัณฑ์พลาสติก จากเดิม 61.8 ลดลงมาอยู่ที่ 52.6 สาขาการผลิตผลิตภัณฑ์จากแร่โลหะ จากเดิม 61.7 ลดลงมาอยู่ที่ 49.4 สาขาการผลิตผลิตภัณฑ์ที่ทำจากโลหะประดิษฐ์ฯ จากเดิม 62.5 ลดลงมาอยู่ที่ 52.8 สาขาการผลิตเครื่องจักรและอุปกรณ์ซึ่งมิได้จัดประเภทไว้ในที่อื่น จากเดิม 56.6 ลดลงมาอยู่ที่ 51.5 สาขาการผลิตเครื่องเรือนฯ จากเดิม 59.7 ลดลงมาอยู่ที่ 52.2 ยกเว้นสาขาการผลิตภัณฑอาหารและเครื่องดื่ม ที่ปรับตัวเพิ่มขึ้นเพียงสาขาเดียว จากเดิมที่ 48.2 เพิ่มขึ้นมาที่ 50.0 (ตารางที่ 1)

ตารางที่ 1 แสดงค่าดัชนีความเชื่อมั่นตามรายสาขา ไตรมาส 1 ของปี 2558 เทียบ ไตรมาส 4 ของปี 2557

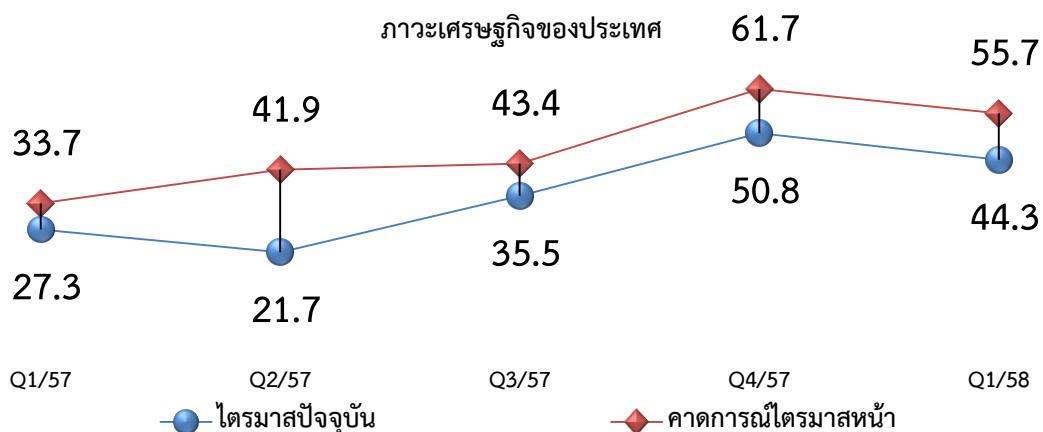
สาขา	ปัจจุบัน		คาดการณ์ 3 เดือน	
	ไตรมาส	ไตรมาส	ไตรมาส	ไตรมาส
	4/57	1/58	4/57	1/58
รหัส 10-11 การผลิตผลิตภัณฑ์อาหารและเครื่องดื่ม	42.1	43.6 <span style="color: green;">▲</span>	48.2	50.0 <span style="color: green;">▲</span>
รหัส 13 การผลิตสิ่งทอสิ่งถัก	55.4	49.0 <span style="color: red;">▼</span>	60.2	49.5 <span style="color: red;">▼</span>
รหัส 14 การผลิตเครื่องแต่งกาย รวมทั้งการตกแต่งและย้อมสีขนสัตว์	54.0	51.6 <span style="color: red;">▼</span>	59.3	55.6 <span style="color: red;">▼</span>
รหัส 16 การผลิตไม้ ผลิตภัณฑ์จากไม้และไม้ก๊อก ยกเว้นเครื่องเรือนรวมทั้งการผลิตสิ่งของจากฟางและวัสดุถักอื่น ๆ	56.4	45.7 <span style="color: red;">▼</span>	60.8	48.1 <span style="color: red;">▼</span>
รหัส 20 การผลิตเคมีภัณฑ์และผลิตภัณฑ์เคมี	49.8	44.4 <span style="color: red;">▼</span>	61.0	48.9 <span style="color: red;">▼</span>
รหัส 22 การผลิตผลิตภัณฑ์ยางและผลิตภัณฑ์พลาสติก	49.7	45.3 <span style="color: red;">▼</span>	61.8	52.6 <span style="color: red;">▼</span>
รหัส 23 การผลิตผลิตภัณฑ์จากแร่โลหะ	51.9	41.7 <span style="color: red;">▼</span>	61.7	49.4 <span style="color: red;">▼</span>
รหัส 25 การผลิตผลิตภัณฑ์ที่ทำจากโลหะประดิษฐ์ ยกเว้นเครื่องจักรและอุปกรณ์	47.7	41.9 <span style="color: red;">▼</span>	62.5	52.8 <span style="color: red;">▼</span>

สาขา	ปัจจุบัน		คาดการณ์ 3 เดือน	
	ไตรมาส	ไตรมาส	ไตรมาส	ไตรมาส
	4/57	1/58	4/57	1/58
รหัส 28 การผลิตเครื่องจักรและอุปกรณ์ซึ่งมิได้จัดประเภทไว้ในที่อื่น	51.2	36.1 ▼	56.6	51.5 ▼
รหัส 31 การผลิตเครื่องเรือนและการผลิตซึ่งมิได้จัดประเภทไว้ในที่อื่น	51.9	43.2 ▼	59.7	52.2 ▼

ส่วนค่าดัชนีความเชื่อมั่นต่อภาวะเศรษฐกิจของประเทศโดยรวมในปัจจุบันลดลงอย่างมากจากระดับ 50.8 ของไตรมาสก่อนหน้า มาที่ระดับ 44.3 ส่วนของค่าดัชนีความเชื่อมั่นคาดการณ์ฯ ก็พบว่า ลดลงอย่างมากเช่นเดียวกัน จากเดิม 61.7 มาที่ 55.7 แสดงให้เห็นถึงการขาดความมั่นใจต่อสภาวะเศรษฐกิจโดยรวม (ภาพที่ 2)

ส่วนปัจจัยสำคัญที่มีผลต่อกิจการในปัจจุบัน สูงสุดอยู่ใน **ระดับปานกลาง** คือ เศรษฐกิจ/อำนาจซื้อของประชาชน การแข่งขันในตลาด ต้นทุน/ค่าแรงงาน น้ำมัน/ค่าขนส่ง สถานการณ์ทางการเมือง และความต้องการหดตัว ส่วนปัจจัยที่ส่งผลต่อกิจการอยู่ใน**ระดับน้อย** คือ บริการสาธารณสุข และมาตรการของรัฐบาล และปัจจัยที่**ไม่มีผลกระทบ** ต่อธุรกิจ คือ อัตราดอกเบี้ยเงินกู้ สภาวะเศรษฐกิจโลก และ อัตราแลกเปลี่ยน

ส่วนปัจจัยที่มีผลกระทบต่อธุรกิจในอนาคต พบว่าค่าสูงสุดอยู่ที่ **ระดับปานกลาง** ได้แก่ ต้นทุน/ค่าแรงงาน การแข่งขันในตลาด น้ำมัน/ค่าขนส่ง เศรษฐกิจ/อำนาจซื้อของประชาชน มาตรการของรัฐบาล สถานการณ์การเมือง ความต้องการหดตัว และบริการสาธารณสุข ส่วนปัจจัยที่ส่งผลต่อกิจการอยู่ใน**ระดับน้อย** คืออัตราดอกเบี้ยเงินกู้ สภาวะเศรษฐกิจโลก และปัจจัยที่**ไม่มีผลกระทบ** ต่อกิจการ ได้แก่ อัตราแลกเปลี่ยน (ตารางที่ 2)



ภาพที่ 2 แสดงดัชนีความเชื่อมั่นต่อภาวะเศรษฐกิจของประเทศ



## ตารางที่ 2 แสดงปัจจัยที่มีผลกระทบต่อธุรกิจ

สถานการณ์	มีผลกระทบปานกลาง		มีผลกระทบน้อย		ไม่มีผลกระทบ	
	(1.51-2.25)		(0.76-1.50)		(0.00-0.75)	
ปัจจุบัน	เศรษฐกิจ/อำนาจซื้อของประชาชน	1.8	บริการสาธารณสุข	1.5	อัตราดอกเบี้ยเงินกู้	0.6
	การแข่งขันในตลาด	1.7	มาตรการของรัฐบาล	1.5	สภาวะเศรษฐกิจโลก	0.6
	ต้นทุน/ค่าแรงงาน	1.7			อัตราแลกเปลี่ยน	0.5
	น้ำมัน/ค่าขนส่ง	1.6				
	สถานการณ์การเมือง	1.5				
	ความต้องการหดตัว	1.5				
คาดการณ์ไตรมาสหน้า	ต้นทุน/ค่าแรงงาน	2.1	อัตราดอกเบี้ยเงินกู้	0.9	อัตราแลกเปลี่ยน	0.8
	การแข่งขันในตลาด	2.0	สภาวะเศรษฐกิจโลก	0.9		
	น้ำมัน/ค่าขนส่ง	2.0				
	เศรษฐกิจ/อำนาจซื้อของประชาชน	1.9				
	มาตรการของรัฐบาล	1.9				
	สถานการณ์การเมือง	1.8				
	ความต้องการหดตัว	1.8				
	บริการสาธารณสุข	1.8				

### 2 วิธีการสร้างดัชนีความเชื่อมั่น

ดัชนีความเชื่อมั่นภาคการผลิตของวิสาหกิจขนาดกลางและขนาดย่อม (Manufacturing Sector Sentiment Index: MSSSI) ซึ่งจัดทำขึ้นโดยความร่วมมือระหว่าง สำนักงานส่งเสริมวิสาหกิจขนาดกลางและขนาดย่อม และศูนย์วิจัยธุรกิจและเศรษฐกิจอีสาน คณะวิทยาการจัดการ มหาวิทยาลัยขอนแก่น โดยมีวัตถุประสงค์เพื่อส่งเสริมการพัฒนาทางด้านสถิติที่เกี่ยวข้องกับความเชื่อมั่นภาคการผลิตของวิสาหกิจขนาดกลางและขนาดย่อม และเพื่อเป็นเครื่องมือในการวิเคราะห์แนวโน้มภาวะการณ์ของวิสาหกิจขนาดกลางและขนาดย่อมในภาคการผลิตสำหรับหน่วยงานที่เกี่ยวข้องและผู้ประกอบการ

## 2.1 ขั้นตอนการจัดสร้างดัชนีความเชื่อมั่น

การสำรวจความเชื่อมั่นผู้ประกอบการภาคการผลิตทำขึ้นเพื่อรวบรวมข้อมูลจากสถานประกอบการ ขนาดกลางและขนาดย่อม โดยสุ่มตัวอย่างจากผู้ประกอบการภาคการผลิตต่างๆ ใน 4 จังหวัดของภูมิภาค ตะวันออกเฉียงเหนือ (ขอนแก่น อุดรธานี นครราชสีมา และอุบลราชธานี) จำนวน 617 ตัวอย่างกลุ่มตัวอย่าง (Q4/57) เหล่านี้จะเป็นกลุ่มตัวอย่างประจำประกอบด้วยสถานประกอบการในภาคการผลิต ประกอบด้วย 10 สาขาหลัก คือ 1) การผลิตผลิตภัณฑ์อาหารและเครื่องดื่ม(อาหารและเครื่องดื่ม 2) การผลิตสิ่งทอและถัก(สิ่งทอ) 3) การผลิตเครื่องแต่งกาย รวมทั้งการตกแต่งและย้อมสีขนสัตว์(เครื่องแต่งกาย) 4) การผลิตไม้ ผลิตภัณฑ์จากไม้และไม้ก๊อก ยกเว้นเครื่องเรือนรวมทั้งการผลิตสิ่งของจากฟางและวัสดุถักอื่นๆ(ไม้) 5) การผลิตเคมีภัณฑ์และผลิตภัณฑ์เคมี(เคมี) 6) การผลิตผลิตภัณฑ์ยางและผลิตภัณฑ์พลาสติก(ยางและพลาสติก) 7) การผลิตผลิตภัณฑ์จากแร่โลหะ(อโลหะ) 8) การผลิตผลิตภัณฑ์ที่ทำจากโลหะประดิษฐ์ ยกเว้นเครื่องจักรและอุปกรณ์(โลหะ) 9) การผลิตเครื่องจักรและอุปกรณ์ซึ่งมิได้จัดประเภทไว้ในที่อื่น(เครื่องจักร) และ 10) การผลิตเครื่องเรือนและการผลิตซึ่งมิได้จัดประเภทไว้ในที่อื่น(เครื่องเรือน) เนื่องจากจุดประสงค์ของการสำรวจความเชื่อมั่นภาคการผลิตของวิสาหกิจขนาดกลางและขนาดย่อม เพื่อให้ทราบถึงสถานการณ์โดยรวมของภาคการผลิต แบบสอบถามจึงถูกออกแบบให้กระชับเข้าใจง่ายโดยครอบคลุมในประเด็นคำถามเกี่ยวกับความคิดเห็นที่มีต่อธุรกิจในการประมวลผลดัชนีความเชื่อมั่นซึ่งประกอบไปด้วยองค์ประกอบ ของธุรกิจด้าน (1) กำไร (2) ปริมาณการผลิต (3) ต้นทุนธุรกิจ (4) การจ้างงาน (5) สินค้าคงคลัง และ (6) ยอดรับคำสั่งซื้อสินค้า และความคิดเห็นที่มีต่อเศรษฐกิจของประเทศโดยรวมและเศรษฐกิจในสาขาธุรกิจของผู้ตอบแบบสอบถาม รวมทั้งปัจจัยที่มีผลต่อภาวะดีขึ้นและแย่ลงในธุรกิจซึ่งความคิดเห็นเหล่านี้จะถูกนำไปประกอบการวิเคราะห์ผลของดัชนีความเชื่อมั่น

## 2.2 การคำนวณและแปลความหมายค่าดัชนี

ผลการสำรวจแต่ละเดือนจะได้ดัชนี 2 ชุดคือ (1) ดัชนีในเดือนที่ถาม ซึ่งเรียกว่า **ดัชนีเดือนปัจจุบัน** (2) ดัชนีการคาดการณ์ฯ ในอนาคตที่ประเมินจาก เดือนที่ถามซึ่งเรียกว่า **ดัชนีคาดการณ์ 3 เดือนข้างหน้า** ค่าดัชนีคำนวณจากคะแนนที่ให้ในแต่ละคำตอบ (คือแปลงข้อมูลเชิงคุณภาพเป็นเชิงปริมาณ) โดยให้คะแนนสูงสุดเท่ากับ 1.0 สำหรับคำตอบ “สูงขึ้น/ ดีขึ้น/ เพิ่มขึ้น” และให้คะแนน 0.5 และ 0 สำหรับคำตอบ “คงเดิม” และ “แย่ลง/ลดลง” ตามลำดับ การแปลความหมายที่ได้ ค่าดัชนีที่ได้จะมีค่า ต่ำกว่า 50, 50 หรือ สูงกว่า 50 ถ้า

**MSSI <50** แสดงว่า ผู้ประกอบการวิสาหกิจขนาดกลางและขนาดย่อมในภาคการผลิตมีความเชื่อมั่นว่าภาวะการณ่ด้านนั้นๆ จะมีสภาพแย่ลงหรืออยู่ในระดับที่ไม่ดี

**MSSI = 50** แสดงว่า ผู้ประกอบการวิสาหกิจขนาดกลางและขนาดย่อมในภาคการผลิตมีความเชื่อมั่นว่าภาวะการณ่ด้านนั้นๆ จะไม่มีการเปลี่ยนแปลง หรืออยู่ในสภาพทรงตัว

**MSSI >50** แสดงว่า ผู้ประกอบการวิสาหกิจขนาดกลางและขนาดย่อมในภาคการผลิตมีความเชื่อมั่นว่าภาวะการณ่ด้านนั้นๆ จะมีสภาพดีขึ้นหรืออยู่ในระดับที่ดี

*การคำนวณและแปลความหมายด้านต้นทุนนั้น ดำเนินการให้คะแนนแบบผกผัน คือ ให้คะแนนเท่ากับ 1.0 สำหรับคำตอบ “ลดลง” ให้คะแนนเท่ากับ 0.5 สำหรับคำตอบ “คงเดิม” และให้คะแนนเท่ากับ 0 สำหรับ “สูงขึ้น”*

### 3 สถานการณ์ทั่วไปของเศรษฐกิจภูมิภาคตะวันออกเฉียงเหนือ

ขนาดเศรษฐกิจของภูมิภาคตะวันออกเฉียงเหนือ (Gross Regional Product: GRP) ข้อมูลล่าสุด ปี 2555 ณ ราคาประจำปี มีมูลค่า 1,281,302 ล้านบาท หรือมีสัดส่วนประมาณร้อยละ 10 ของผลิตภัณฑ์มวลรวมภายในประเทศ (Gross Domestic Product: GDP) สาขาเศรษฐกิจที่สำคัญ ได้แก่ สาขาเกษตรกรรม สัดส่วนร้อยละ 23.3 สาขาอุตสาหกรรม สัดส่วนร้อยละ 20.4 สาขาการศึกษา สัดส่วนร้อยละ 14.2 สาขาค้าส่งและค้าปลีก สัดส่วนร้อยละ 10.5 จังหวัดที่มีผลิตภัณฑ์จังหวัดสูงที่สุด ได้แก่ นครราชสีมา รองลงมาคือ ขอนแก่น สำหรับจังหวัดที่มีผลิตภัณฑ์จังหวัดต่ำที่สุด คือ อำนาจเจริญ สำหรับรายได้ต่อคนต่อปีของภาคเฉลี่ย 67,888 บาท จังหวัดขอนแก่นมีรายได้ต่อคนต่อปีมากที่สุด 106,587 บาท ส่วนจังหวัดหนองบัวลำภูมีรายได้ต่อคนต่อปี 41,480 บาท น้อยที่สุดในภาคอีสาน และประเภทพืชเศรษฐกิจที่สำคัญ ได้แก่ ข้าว มันสำปะหลัง อ้อยโรงงาน ข้าวโพดเลี้ยงสัตว์ และยางพารา โดยผลผลิต อุตสาหกรรมส่วนใหญ่เป็นอุตสาหกรรมเกี่ยวเนื่องทางการเกษตร เช่น โรงสีข้าว โรงงานน้ำตาล โรงงานแป้งมัน เป็นต้น นอกจากนี้ ยังมีอุตสาหกรรมอื่น ๆ ที่สำคัญได้แก่ อุตสาหกรรมเครื่องดื่ม อุตสาหกรรมผลิตเยื่อกระดาษ อุตสาหกรรมตัดเย็บเสื้อผ้า อุตสาหกรรมผลิตรองเท้า อุตสาหกรรมอิเล็กทรอนิกส์และชิ้นส่วนคอมพิวเตอร์ และอุตสาหกรรมเหมืองแร่

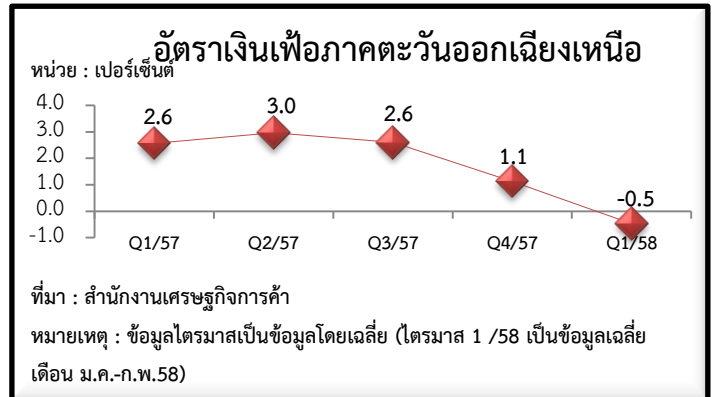
ในปี 2555 ธุรกิจและสถานประกอบการอุตสาหกรรมการผลิตในภาคตะวันออกเฉียงเหนือมีสถานประกอบการทั้งสิ้น 180,324 แห่ง อุตสาหกรรมสำคัญในภาคนี้ คือ การผลิตผลิตภัณฑ์อาหาร ร้อยละ 34.4 การผลิตสิ่งทอ ร้อยละ 24.5 การผลิตไม้และผลิตภัณฑ์จากไม้และไม้ก๊อก (ยกเว้นเฟอร์นิเจอร์) ร้อยละ 15.6 และการผลิตเสื้อผ้าเครื่องแต่งกาย ร้อยละ 11.7 ส่วนการผลิตผลิตภัณฑ์อื่น ๆ มีประมาณ 4.0 ตามลำดับ

สถานประกอบการส่วนใหญ่ ร้อยละ 98.3 หรือ จำนวนประกอบการ 177,310 แห่ง มีลูกจ้าง 1-15 คน ส่วนที่มีลูกจ้างตั้งแต่ 16 คนขึ้นไปมีเพียง ร้อยละ 1.7 หรือจำนวน 3,014 แห่งเท่านั้น **ระยะเวลาในการดำเนินกิจการ** ร้อยละ 36.2 เป็นสถานประกอบการที่ดำเนินกิจการตั้งแต่ 10-19 ปี รองลงมา ร้อยละ 27.5 ดำเนินกิจการระหว่าง 5-9 ปี ร้อยละ 16.9 ดำเนินกิจการน้อยกว่า 5 ปี และร้อยละ 19.4 ดำเนินกิจการตั้งแต่ 20 ปีขึ้นไป **จำนวนการจ้างงานในปี 2554** มีคนทำงานในสถานประกอบการอุตสาหกรรมการผลิตในภาคตะวันออกเฉียงเหนือ รวมทั้งสิ้น 710,394 คน โดยในจำนวนนี้เป็นลูกจ้างประมาณ 467,405 คน เมื่อแยกการจ้างงานตามหมวดย่อยอุตสาหกรรมต่างๆ พบว่า ร้อยละ 25.7 ทำงานในอุตสาหกรรมการผลิตผลิตภัณฑ์อาหาร รองลงมา ร้อยละ 23.6 อยู่ในการผลิตสิ่งทอ ร้อยละ 13.3 และ 10.0 อยู่ในอุตสาหกรรมการผลิต

เสื้อผ้าเครื่องแต่งกาย และการผลิตไม้และผลิตภัณฑ์จากไม้และไม้ก๊อก ทำงานอยู่ในอุตสาหกรรมการผลิตหมวดย่อยอื่นๆนอกเหนือจากที่กล่าวข้างต้น ร้อยละ 27.4 (สำนักงานสถิติแห่งชาติ)

ภูมิภาคตะวันออกเฉียงเหนือมีเขตพรมแดนติดประเทศเพื่อนบ้าน 2 ประเทศ คือ สปป.ลาว และ กัมพูชา โดยจังหวัดในภูมิภาคตะวันออกเฉียงเหนือที่เป็นประตูชายแดนกับสปป.ลาว คือ หนองคาย อุบลราชธานี มุกดาหาร เลย นครพนม และบึงกาฬ ส่วนจังหวัดที่เป็นประตูชายแดนกับกัมพูชา มีเพียง 2 จังหวัด คือ สุรินทร์ และอุบลราชธานี

สถานการณ์ทั่วไปของเศรษฐกิจภูมิภาคตะวันออกเฉียงเหนือไตรมาส 1 ปี 2558 พบว่าภาวะเศรษฐกิจปรับตัวลดลง เนื่องจากความต้องการของผู้บริโภคลดลง มีความระมัดระวังในการจับจ่ายสินค้ามากขึ้น ราคาสินค้าเกษตรตกต่ำ ขณะที่อัตราเงินเฟ้ออยู่ที่ร้อยละ -0.5 ลดลงจากไตรมาสที่แล้ว ร้อยละ 1.4 (ภาพที่ 3 )



ภาพที่ 3 แสดงอัตราเงินเฟ้อภาคตะวันออกเฉียงเหนือ

ราคาผลผลิตทางการเกษตรส่วนใหญ่ลดลงอย่างมากจากไตรมาสที่ผ่านมา ยกเว้นไข่ไก่ และข้าว ที่ราคาปรับเพิ่มขึ้นเล็กน้อยจากไตรมาสที่แล้ว จากเดิมไข่ไก่ เบอร์ 2 ฟองละ 3.5 บาท ปรับขึ้นมาเป็นฟองละ 3.6 บาท คิดเป็นร้อยละ 5.2 ข้าวหอมมะลิ 100% 1กก. (ตราบุญครอง) เดิมราคา 45.3 บาท /กก. ปรับขึ้นมาที่ 45.5 บาท /กก. คิดเป็นร้อยละ 0.5 ส่วนราคาหมูสันนอกเดิมราคา 151.1 บาท/กก. ลงมาอยู่ที่ 149.7 บาท/กก. ผักคะน้า เดิมราคา 37.9 บาท/กก ลงมาอยู่ที่ 31.3 บาท/กก. คิดเป็นร้อยละ 17.4 และเงาะ พันธุ์โรงเรียน เดิมราคา 33.7 บาท/กก ลงมาอยู่ที่ 16.8 บาท /กก. คิดเป็นร้อยละ 50.1 (ภาพที่ 4)

รายการ(บาท)	Q1 2557	Q4 2557	Q1 2558
ข้าวหอมมะลิ 100% 1 กก. ตราบุญครอง	44.0	45.3	45.5
เนื้อสุกร สันนอก	152.5	151.1	149.7
ไข่ไก่ ขนาดกลาง เบอร์2	3.7	3.5	3.6
ผักคะน้าสด	25.1	37.9	31.3
เงาะ พันธุ์โรงเรียน	35.5	33.7	16.8

ที่มา : สำนักดัชนีเศรษฐกิจการค้า  
หมายเหตุ : ข้อมูล Q1/57 Q4/57 และ Q1/58 โดยเฉลี่ย

ภาพที่ 4 แสดงเปรียบเทียบราคาพืชผลทางการเกษตรไตรมาส 3 ปี57 และ ไตรมาส 4 ปี57

ภาวะการค้าชายแดน มูลค่าการส่งออกไทย-ลาวขยายตัวเพิ่มขึ้นจากไตรมาสที่ผ่านมา ขณะที่มูลค่าการส่งออกไทย-กัมพูชาปรับตัวลดลงเล็กน้อยจากไตรมาสที่ผ่านมา ภาคตะวันออกเฉียงเหนือมีการค้าชายแดนกับ 2 ประเทศคือ ลาวและกัมพูชา ซึ่งการค้าชายแดนไทย-ลาว ในช่วงเดือนมกราคม 2558 มี

มูลค่าการส่งออก 14,440.50 ล้านบาท เพิ่มขึ้นร้อยละ 10.3 มีแนวโน้มขยายตัวจากไตรมาสที่ผ่านมา ขณะที่ การค้าชายแดนไทย-กัมพูชา ในช่วงเดือน มกราคม 2558 มีมูลค่าการส่งออกเพียง 158.9 ล้านบาท ปรับตัว ลดลงร้อยละ 17.5

#### 4 ดัชนีความเชื่อมั่นฯ แยกตามองค์ประกอบของปัจจัยกำหนดค่าดัชนี

ดัชนีความเชื่อมั่นภาคการผลิตของวิสาหกิจขนาดกลางและขนาดย่อม แยกตามองค์ประกอบของ ปัจจัยกำหนดค่าดัชนีภาคการผลิตของ SMEs ประกอบด้วย 1) ยอดรับคำสั่งซื้อโดยรวม 2) ปริมาณการผลิต 3) สินค้าคงคลัง 4) ต้นทุนการประกอบการ 5) กำไรสุทธิ และ 6) การจ้างงาน) พบว่า ภาพรวมของดัชนีทั้งใน ปัจจุบันและคาดการณ์ฯ เพิ่มขึ้นโดยเป็นผลจากองค์ประกอบดัชนีทุกตัวเพิ่มขึ้นทั้งในปัจจุบัน และคาดการณ์ฯ (ภาพที่ 5-7) ซึ่งมีรายละเอียดดังนี้

**1) ยอดคำสั่งซื้อโดยรวม** ค่าดัชนีความเชื่อมั่นปัจจุบัน จากระดับที่ 52.1 ลดลงมาอยู่ที่ระดับ 45.9 เมื่อเทียบกับไตรมาสที่แล้ว โดยเป็นการลดลงจากยอดคำสั่งซื้อในประเทศเป็นหลัก เพราะยอดคำสั่งซื้อจาก ต่างประเทศค่าดัชนีปัจจุบันปรับตัวเพิ่มขึ้นจากที่ระดับ 50.0 มาอยู่ระดับ 65.0 ส่วนดัชนีความเชื่อมั่น คาดการณ์ฯ ยอดคำสั่งซื้อโดยรวมปรับตัวลดลงเช่นกันจากระดับ 64.0 มาอยู่ที่ระดับ 60.1 ซึ่งลดลงทั้งยอดคำสั่งซื้อในประเทศต่างประเทศ โดยคำสั่งซื้อในประเทศค่าดัชนีคาดการณ์ฯ จากระดับ 67.5 ลดลงอยู่ที่ระดับ 59.1 โดยคำสั่งซื้อต่างประเทศ ค่าดัชนีคาดการณ์ฯอยู่ที่ระดับ 70.8 ลดลงจากระดับ 80.0 เหตุผลที่ยอดคำสั่งซื้อรวมลดลง นั้นเป็นผลมาจากการชะลอการซื้อจากผู้บริโภคเป็นหลัก และระมัดระวังการใช้จ่ายมากขึ้น โดยซื้อเท่าที่จำเป็นเท่านั้น

**2) การผลิต** ค่าดัชนีความเชื่อมั่นด้านปริมาณการผลิตปัจจุบัน ปรับตัวลดลงเมื่อเทียบกับไตรมาสที่แล้ว จากระดับ 55.2 มาที่ระดับ 46.5 ซึ่งสอดคล้องกับยอดคำสั่งซื้อที่ปรับตัวลดลง และเป็นผลจากการขยายการผลิตที่มากไปเมื่อไตรมาสก่อนหน้า ส่วนค่าดัชนีความเชื่อมั่นคาดการณ์ฯ พบว่า มีการปรับตัวลดลงอย่างมาก เช่นกัน จากระดับ 64.3 มาที่ระดับ 56.9 ซึ่งกลับมาใกล้เคียงกับระดับในช่วงปี 2557

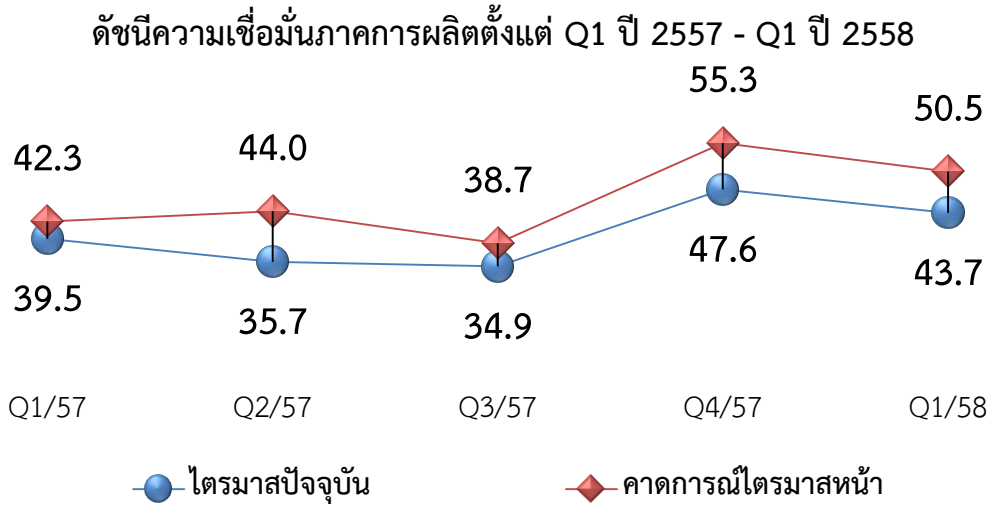
**3) สินค้าคงคลัง** ค่าดัชนีความเชื่อมั่นปัจจุบันของสินค้าคงคลังอยู่ที่ระดับ 48.3 ลดลงจากที่ระดับ 52.2 ของไตรมาสที่แล้ว ส่วนค่าดัชนีความเชื่อมั่นคาดการณ์ฯ อยู่ที่ระดับ 47.7 ปรับตัวลดลงอย่างมากจากระดับ 60.3 แสดงว่าผู้ประกอบการคาดการณ์สถานการณ์ในอนาคตในทิศทางชะลอตัว

**4) ต้นทุนการประกอบการ** ค่าดัชนีความเชื่อมั่นด้านต้นทุนปรับตัวลดลงอย่างมากจากเดิม 36.2 มาอยู่ที่ระดับ 29.6 เมื่อเทียบกับไตรมาสที่แล้ว ส่วนดัชนีคาดการณ์ฯยังคงทรงตัวจากเดิมระดับที่ 35.4 มาที่ระดับ 35.6 เป็นผลจากค่าน้ำมันและราคาสินค้าวัตถุดิบบางรายการได้ปรับราคาขึ้น จึงส่งผลให้ต้นทุนการผลิตของผู้ประกอบการเพิ่มขึ้นไปด้วย

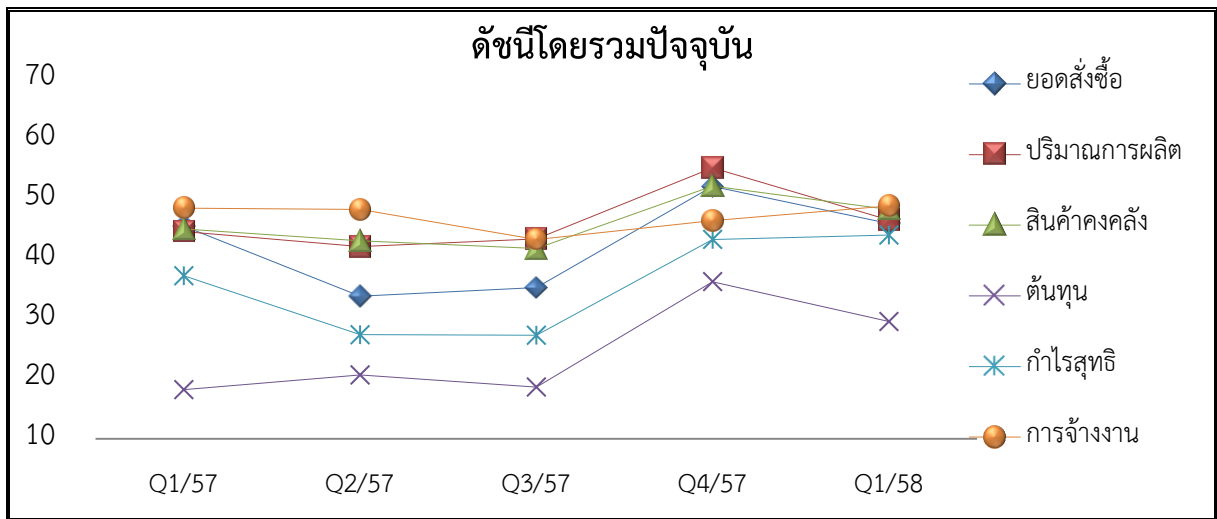
**5) กำไรสุทธิ** ค่าดัชนีความเชื่อมั่นด้านกำไรสุทธิปัจจุบันปรับเพิ่มขึ้นเล็กน้อยจากระดับ 43.3 มาอยู่ที่ระดับ 44.0 และดัชนีคาดการณ์ฯปรับตัวลดลงอย่างมาก จากระดับ 57.1 มาอยู่ที่ระดับ 52.9 ซึ่งเป็นผลสืบเนื่องจากการที่ผู้ประกอบการได้ทำการสต็อกสินค้าไว้จากไตรมาสที่แล้วและทำการจำหน่ายในต้นทุนที่ต่ำ

แต่กำไรสุทธิจะลดลงในอนาคตตามการคาดการณ์เพราะไม่มีปัจจัยบวกสนับสนุนโดยเฉพาะในเรื่องของต้นทุนการผลิต

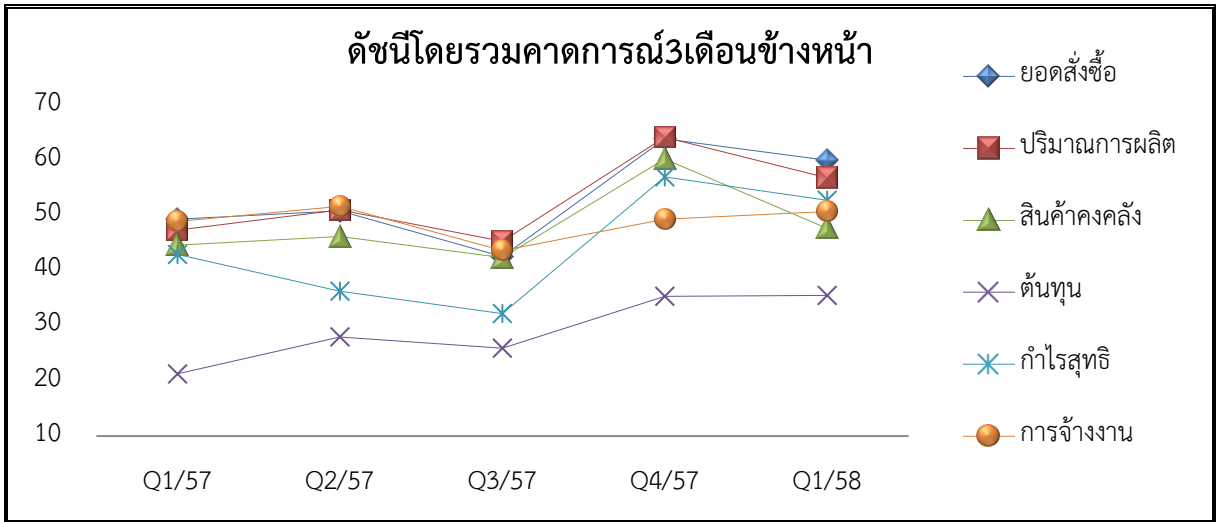
6) การจ้างงาน ค่าดัชนีความเชื่อมั่นปัจจุบันและคาดการณ์ฯ ยังมีการปรับตัวเพิ่มขึ้น ซึ่งดัชนีปัจจุบันจากระดับ 46.4 เพิ่มมาที่ระดับ 48.8 ดัชนีคาดการณ์ฯ จากระดับที่ 49.4 เพิ่มมาที่ระดับ 50.8 ซึ่งผู้ประกอบการบางสาขายังคงขาดแคลนแรงงานโดยเฉพาะแรงงานประเภทฝีมือ



ภาพที่ 5 แสดงดัชนีความเชื่อมั่นในปัจจุบัน ไตรมาส 1 ปี 57 -ไตรมาส 1 ปี 58



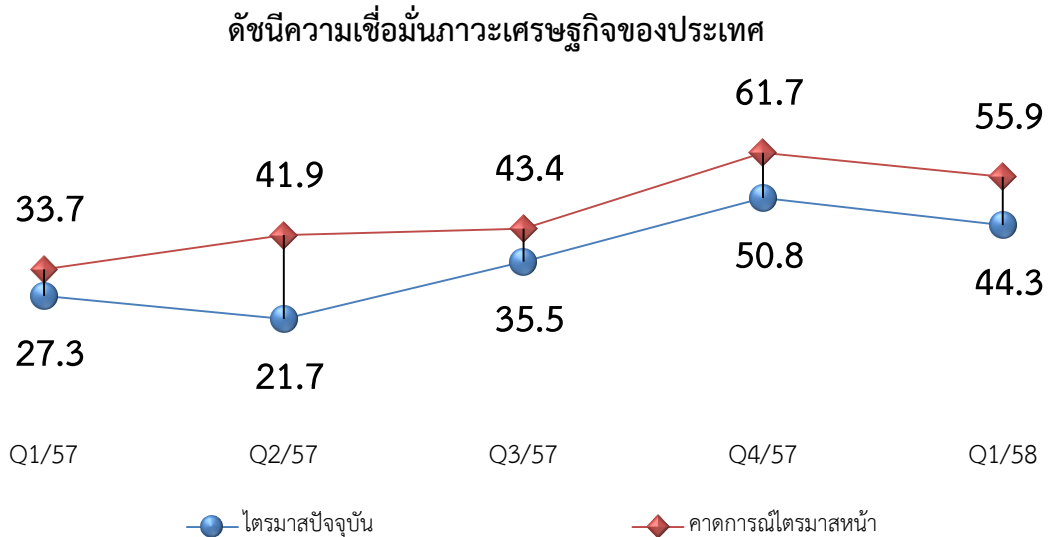
ภาพที่ 6 แสดงดัชนีความเชื่อมั่นในปัจจุบัน ไตรมาส 1 ปี 57 -ไตรมาส 1 ปี 58



ภาพที่ 7 แสดงดัชนีความเชื่อมั่นคาดการณ์ ไตรมาส 1 ปี 57 – ไตรมาส 1 ปี 58

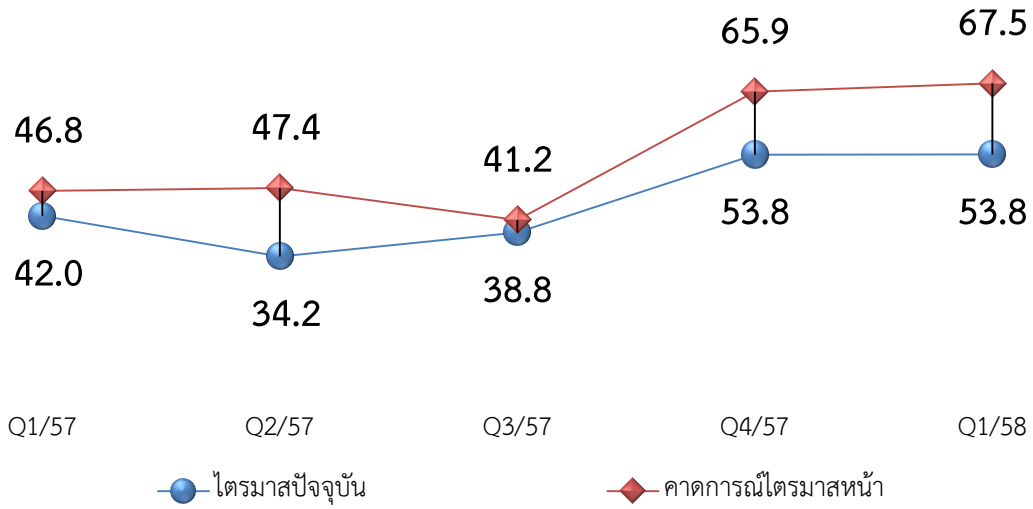
## 5 ดัชนีความเชื่อมั่นภาคการผลิตต่อภาวะเศรษฐกิจประเทศและธุรกิจตนเองของวิสาหกิจขนาดกลางและขนาดย่อม

ดัชนีความเชื่อมั่นต่อภาวะเศรษฐกิจของประเทศในไตรมาส 1/2558 ปรับตัวลดลงทั้งในปัจจุบันและคาดการณ์ โดยดัชนีปัจจุบันลดลงจากเดิมที่ระดับ 50.8 มาที่ระดับ 44.3 และดัชนีคาดการณ์ลดลงจากเดิมที่ระดับ 61.7 มาที่ระดับ 55.9 ส่วนความเชื่อมั่น ต่อธุรกิจตนเองในปัจจุบันยังคงทรงตัวจากระดับ 38.8 มาอยู่ที่ระดับ 38.8 และดัชนีคาดการณ์ปรับตัวเพิ่มขึ้นเล็กน้อย จากเดิมที่ 65.9 มาอยู่ที่ระดับ 67.5 (ภาพที่ 8-9)



ภาพที่ 8 ดัชนีความเชื่อมั่นภาวะเศรษฐกิจประเทศ

### ดัชนีความเชื่อมั่นธุรกิจตนเอง

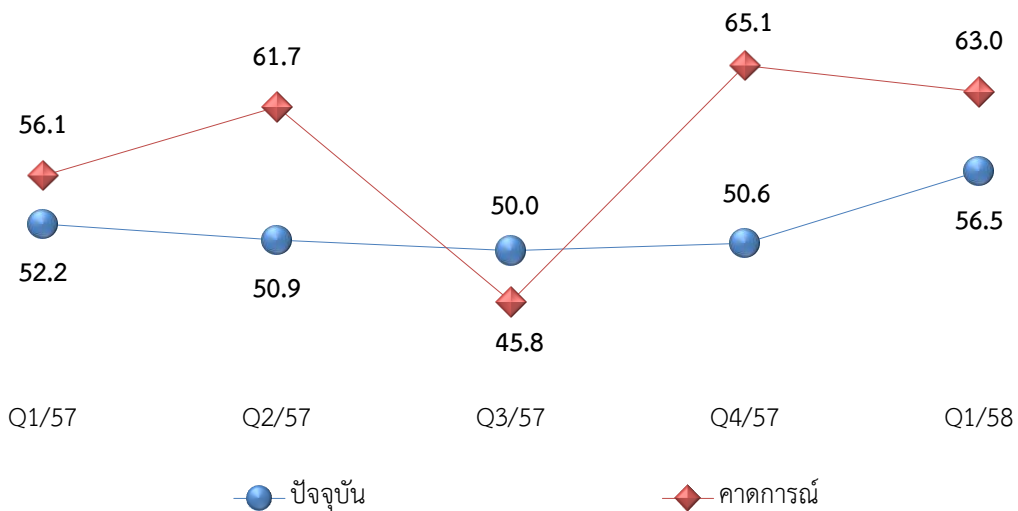


ภาพที่ 9 ดัชนีความเชื่อมั่นธุรกิจตนเอง

### 6 ดัชนีความเชื่อมั่นฯ ผู้ประกอบการส่งออก

เมื่อพิจารณาค่าดัชนีผู้ประกอบการเฉพาะที่มีการส่งออก ไตรมาส 1/ 2558 พบว่าค่าดัชนีปัจจุบันปรับตัวเพิ่มขึ้นอย่างมาก จากระดับ 50.6 ในไตรมาสที่แล้ว มาอยู่ที่ระดับ 56.5 ซึ่งสอดคล้องกับสถานการณ์การค้าชายแดนไทย-ลาวที่ขยายตัวเพิ่มสูงขึ้น และไทยเกินดุลการค้ามาโดยตลอดทั้ง LEs และ SMEs ส่วนค่าดัชนีคาดการณ์ฯ ปรับตัวลดลงจากระดับ 65.1 มาอยู่ที่ระดับ 63.0 (ภาพที่ 10)

### ดัชนีความเชื่อมั่นส่งออก



ภาพที่ 10 ดัชนีความเชื่อมั่นการส่งออก



7

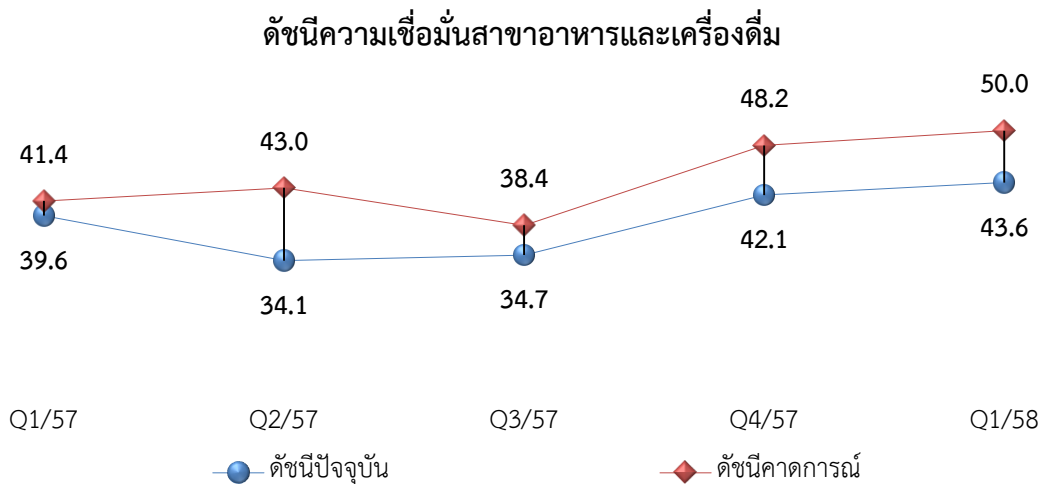
**ดัชนีความเชื่อมั่นฯแยกตามสาขาอุตสาหกรรมในภูมิภาคตะวันออกเฉียงเหนือ**

ดัชนีความเชื่อมั่นภาคการผลิตของผู้ประกอบการวิสาหกิจขนาดกลางและขนาดย่อม (SMEs) ในส่วนภูมิภาคตะวันออกเฉียงเหนือ เมื่อแยกตามสาขาอุตสาหกรรมพบว่าค่าดัชนีความเชื่อมั่นในปัจจุบันและดัชนีคาดการณ์ฯ ส่วนใหญ่ปรับตัวลดลงยกเว้นสาขาอาหารและเครื่องดื่ม **รายละเอียดดัชนีความเชื่อมั่นภาคการผลิตของวิสาหกิจขนาดกลางและขนาดย่อมแยกตามสาขาอุตสาหกรรมในภูมิภาคตะวันออกเฉียงเหนือของไตรมาสที่ 1/2558 มีดังนี้ (ดูค่าดัชนีฯ แต่ละประเภทย่อยอุตสาหกรรมได้ที่ภาคผนวก)**

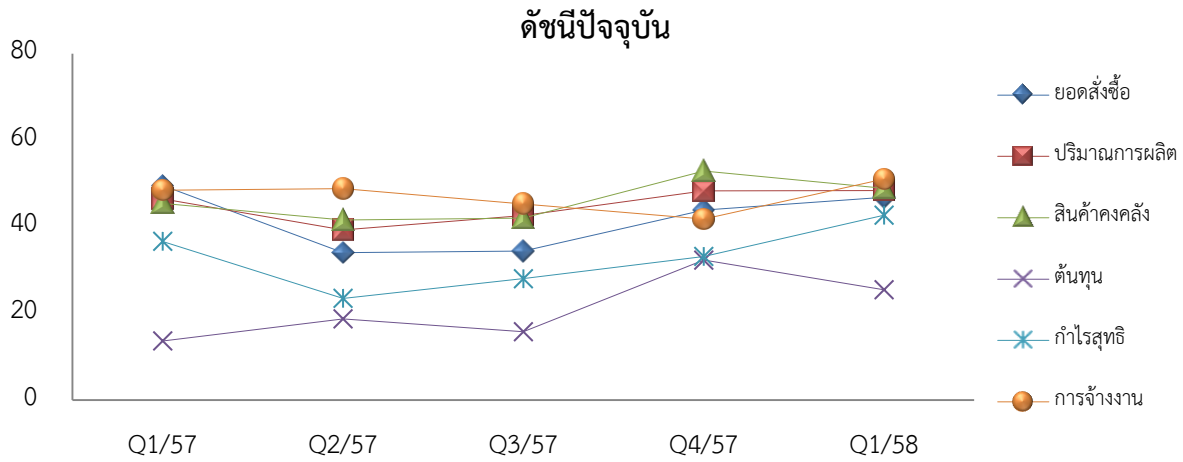
**1) สาขาการผลิตผลิตภัณฑ์อาหารและเครื่องดื่ม**

ดัชนีความเชื่อมั่นสาขาการผลิตผลิตภัณฑ์อาหารและเครื่องดื่ม ทั้งในปัจจุบันและคาดการณ์ฯ มีการปรับตัวเพิ่มขึ้นเมื่อเทียบกับไตรมาสที่แล้ว โดยค่าดัชนีปัจจุบัน จากเดิมอยู่ที่ 42.1 มาที่ระดับ 43.6 และค่าดัชนีคาดการณ์ฯ จากเดิมที่ 48.2 เพิ่มมาที่ระดับ 50.0 เนื่องจากต้นปียังถือว่าอยู่ในช่วง High season ของกลุ่มอาหารและเครื่องดื่ม ที่มีเทศกาลสำคัญ โดยเฉพาะ ตรุษจีน อีกทั้งใกล้เข้าสู่ฤดูร้อนช่วงไตรมาส 2 ที่มีักจะมียอดขายเพิ่มขึ้น ทำให้กลุ่มอาหารและเครื่องดื่มเป็นสาขาเดียวที่ยังมีดัชนีทั้งในปัจจุบันและคาดการณ์เพิ่มขึ้นในไตรมาสนี้

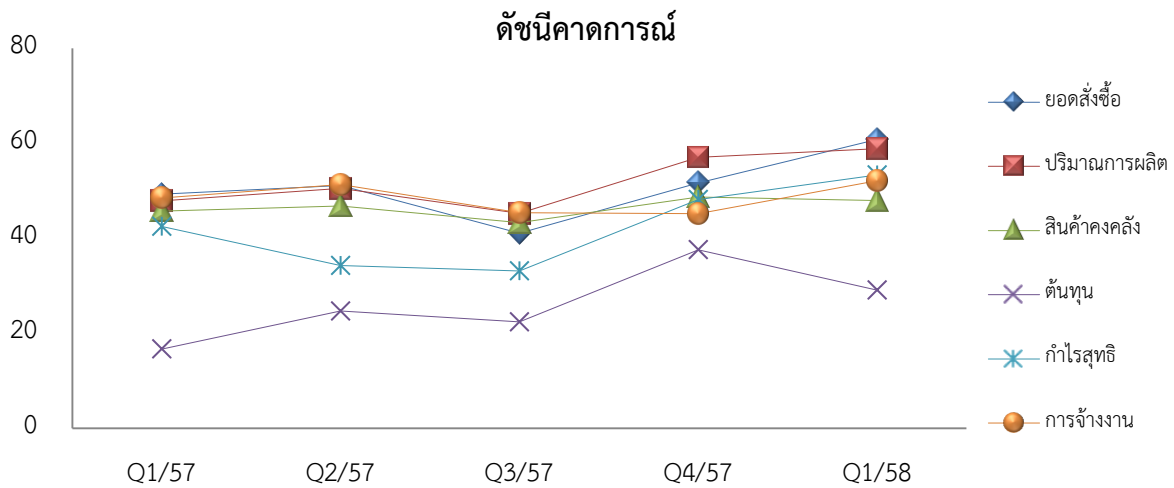
ส่วนองค์ประกอบย่อยของดัชนีปัจจุบันที่ปรับตัวดีขึ้น ได้แก่ ยอดสั่งซื้อ ปริมาณการผลิต กำไรสุทธิ และการจ้างงาน ยกเว้นองค์ประกอบย่อยในด้านสินค้าคงคลังและ ด้านต้นทุน ส่วนค่าดัชนีความเชื่อมั่นคาดการณ์ฯพบว่าการปรับตัวเพิ่มขึ้นทุกองค์ประกอบ ยกเว้นปัจจัยด้านสินค้าคงคลังและ ด้านต้นทุนเช่นกัน (ภาพที่ 11-13)



**ภาพที่ 11** แสดงค่าดัชนีความเชื่อมั่นรวมสาขาอาหารและเครื่องดื่ม



ภาพที่ 12 แสดงค่าดัชนีความเชื่อมั่นปัจจุบันสาขาอาหารและเครื่องดื่

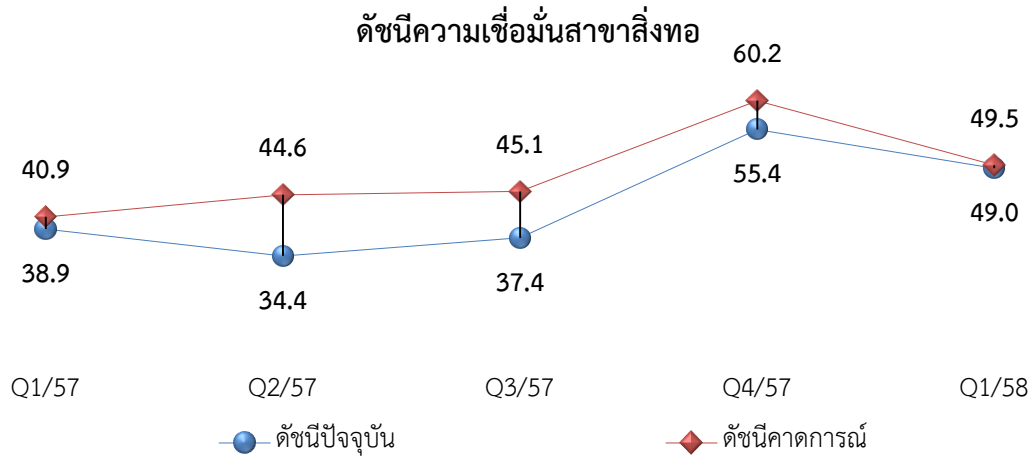


ภาพที่ 13 แสดงค่าดัชนีความเชื่อมั่นคาดการณ์ฯ สาขาอาหารและเครื่องดื่

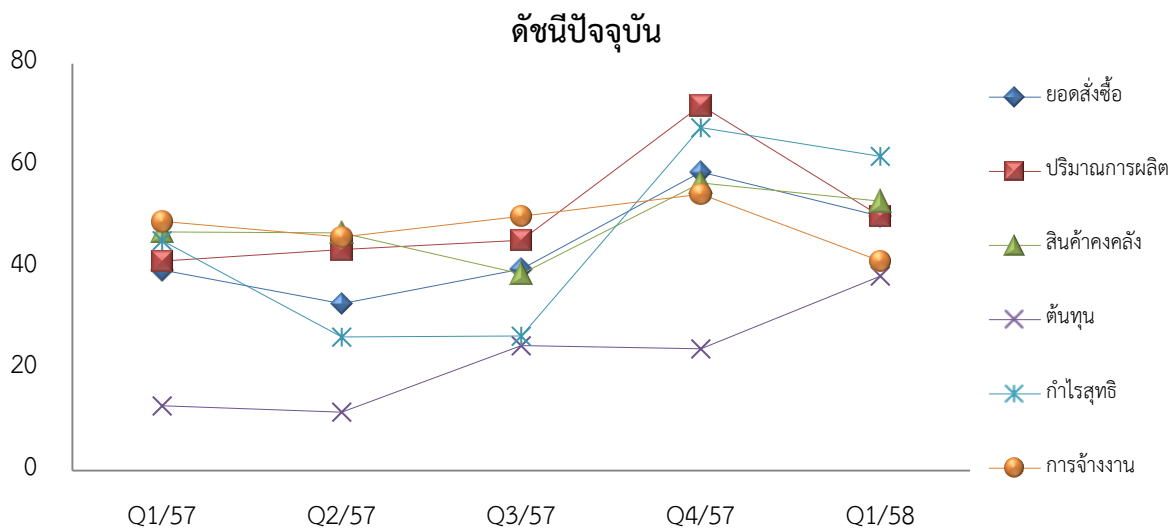
## 2) สาขาการผลิตสิ่งทอสิ่งถัก

ดัชนีความเชื่อมั่นสาขาการผลิตสิ่งทอสิ่งถักในปัจจุบันปรับตัวลดลงอย่างมากเมื่อเทียบกับไตรมาสที่แล้ว จากระดับ 55.4 ลงมาอยู่ที่ระดับ 49.0 ส่วนดัชนีคาดการณ์ฯ ปรับตัวลดลงอย่างมากเช่นเดียวกัน จากเดิมที่ระดับ 60.2 ลงมาอยู่ที่ระดับ 49.5 เนื่องจากสาขาสิ่งทอได้มีขยายตัวสูงมากในไตรมาสสุดท้ายของปี 57 อีกทั้งสถานการณ์ความเชื่อมั่นผู้บริโภค และผู้ผลิตลดลงทำให้การซื้อของผู้บริโภค และการขยายการลงทุนของผลิตลดลงส่งผลให้ดัชนีทั้งปัจจุบันและคาดการณ์ปรับตัวลงค่อนข้างมากเมื่อเทียบกับไตรมาสก่อนหน้า อย่างไรก็ตามค่าดัชนีในไตรมาสนี้ยังคงอยู่ในระดับที่สูงกว่าระดับของปี 2557 ทั้งดัชนีปัจจุบันและคาดการณ์

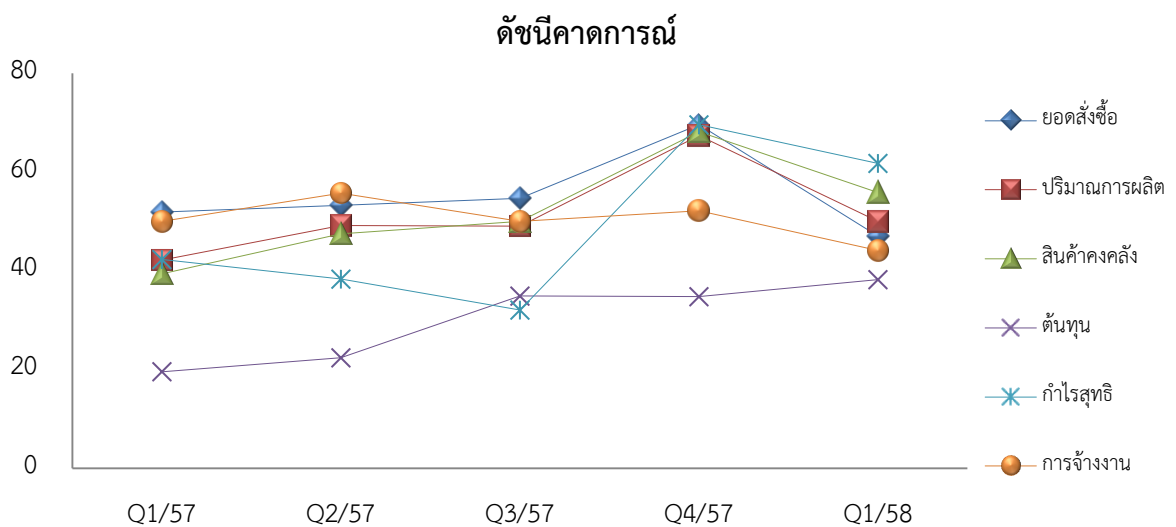
ในส่วนขององค์ประกอบย่อยของดัชนีไตรมาสนี้เมื่อเทียบกับไตรมาสที่แล้ว พบว่า ดัชนีความเชื่อมั่นในปัจจุบันและดัชนีความเชื่อมั่นคาดการณ์ฯ ลดลงทุกองค์ประกอบ ยกเว้นด้านต้นทุนที่เพิ่มขึ้น (ภาพที่ 14-16)



ภาพที่ 14 แสดงค่าดัชนีความเชื่อมั่นรวมสาขาการผลิตสิ่งทอสิ่งถัก



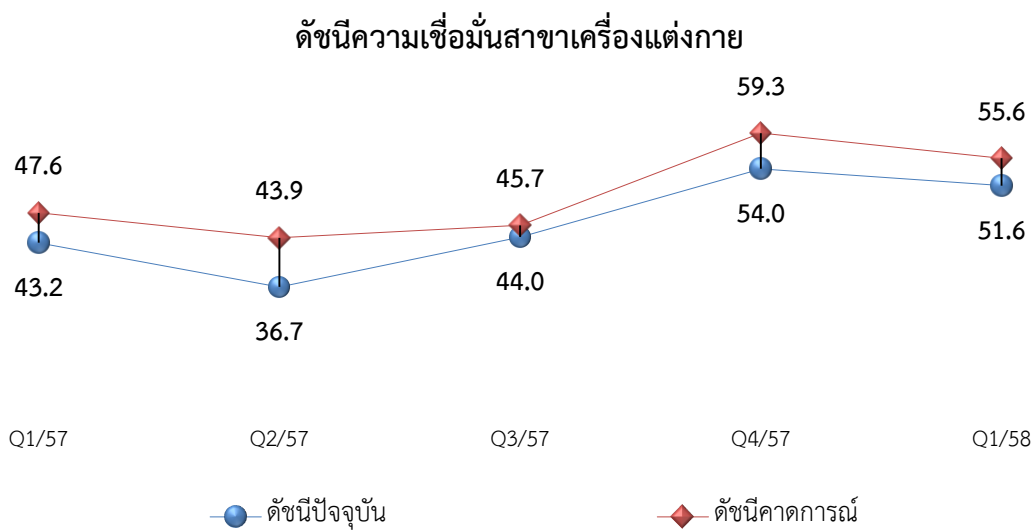
ภาพที่ 15 แสดงค่าดัชนีความเชื่อมั่นปัจจุบันสาขาการผลิตสิ่งทอสิ่งถัก



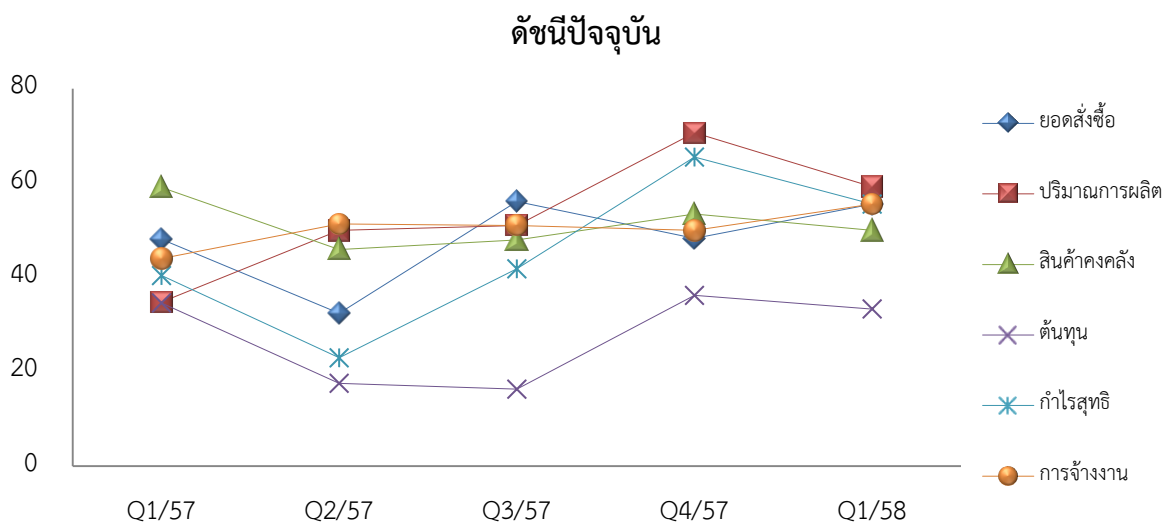
ภาพที่ 16 แสดงค่าดัชนีความเชื่อมั่นคาดการณ์ฯ สาขาการผลิตสิ่งทอสิ่งถัก

### 3) สาขาการผลิตเครื่องแต่งกาย รวมทั้งการตกแต่งและย้อมสีขนสัตว์

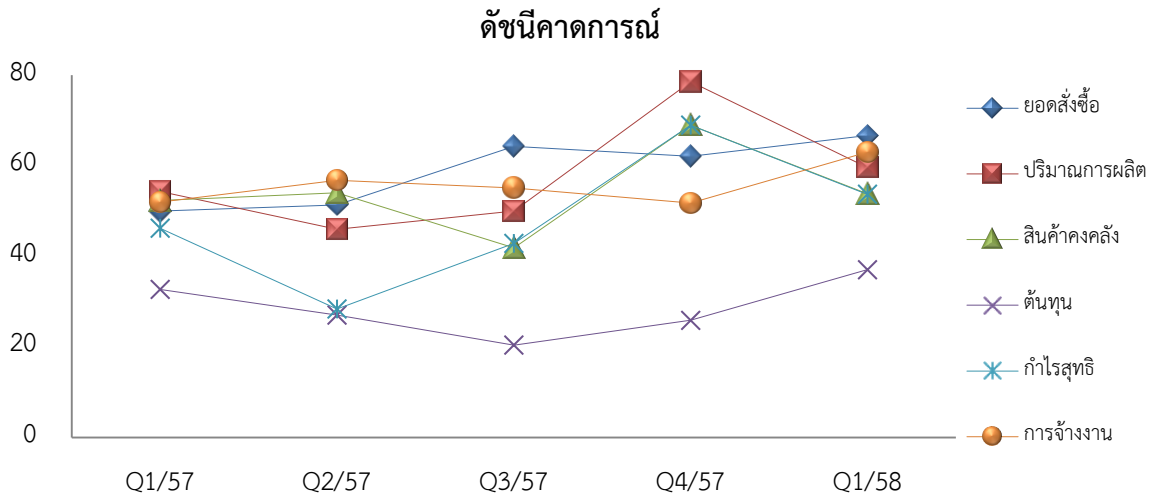
ดัชนีความเชื่อมั่นสาขาการผลิตเครื่องแต่งกายฯ ทั้งปัจจุบันและคาดการณ์ฯ ปรับลดลงเมื่อเทียบกับไตรมาสที่แล้ว โดยค่าดัชนีปัจจุบันลดลงจากระดับ 54.0 มาอยู่ที่ระดับ 51.6 และค่าดัชนีคาดการณ์ฯ ลดลงอย่างมากจากระดับ 59.3 มาที่ระดับ 55.6 เหตุผลเช่นเดียวกับสาขาสิ่งทอที่การผลิตเครื่องแต่งกายมีการขยายตัวสูงมากในไตรมาสสุดท้ายของปี 57 และโดยลักษณะของสินค้าที่เมื่อผู้บริโภคระว่างการใช้ง่าย รัดเข็มขัดเกิดขึ้น โอกาสในการชะลอการจับจ่ายใช้สอยสินค้าในกลุ่มเสื้อผ้า เครื่องแต่งกายจะง่ายกว่ากลุ่มอื่นๆ โดยเปรียบเทียบ อย่างไรก็ตามค่าดัชนีในไตรมาสนี้ยังคงอยู่ในระดับที่สูงกว่าระดับของปี 2557 ทั้งดัชนีปัจจุบันและคาดการณ์ (ภาพที่ 17-19)



ภาพที่ 17 แสดงค่าดัชนีความเชื่อมั่นรวมสาขาเครื่องแต่งกาย



ภาพที่ 18 แสดงค่าดัชนีความเชื่อมั่นปัจจุบันสาขาเครื่องแต่งกาย

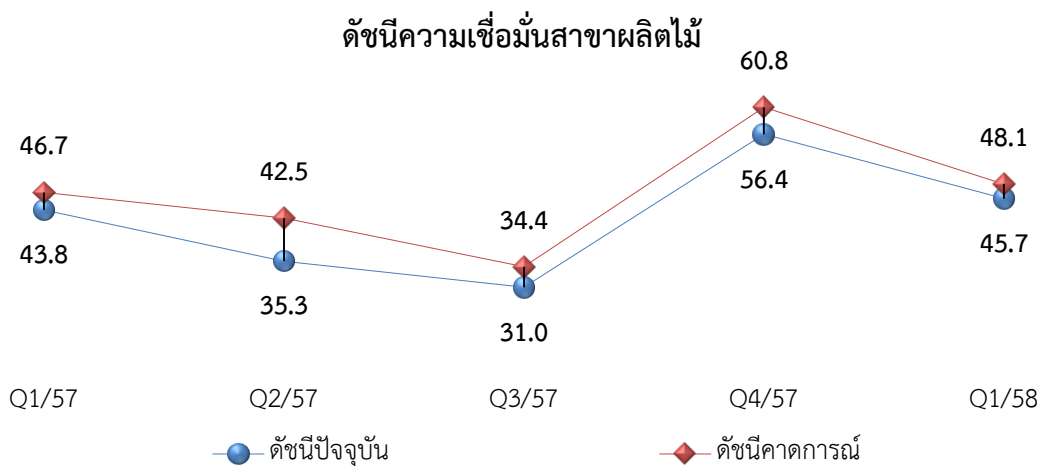


ภาพที่ 19 แสดงค่าดัชนีความเชื่อมั่นภาคการณสาขาเครื่องแต่งกาย

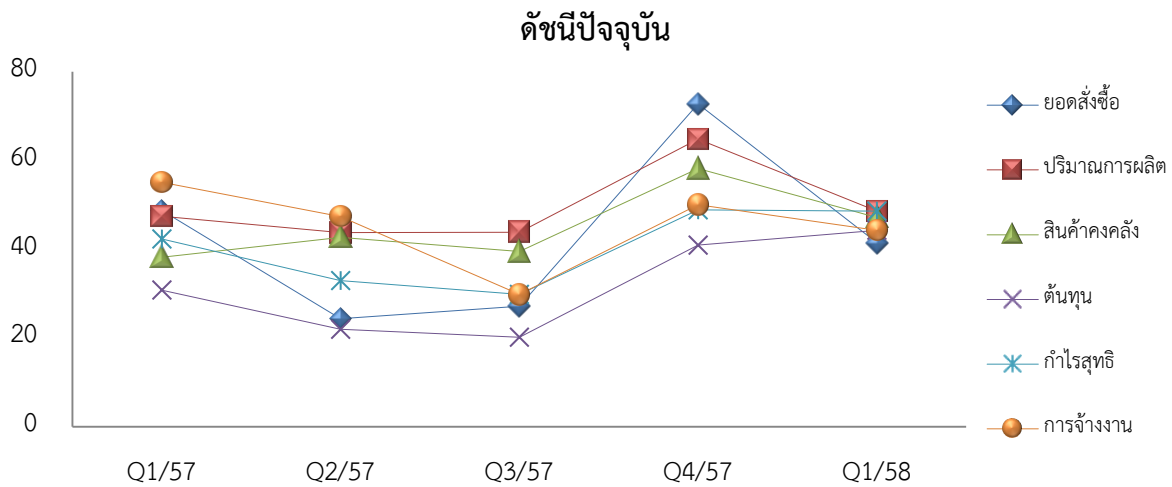
#### 4) สาขาการผลิตไม้ ผลิตภัณฑ์จากไม้และไม้ก๊อก ยกเว้นเครื่องเรือนรวมทั้งการผลิตสิ่งของจาก ฟางและวัสดุถักอื่น ๆ

ดัชนีความเชื่อมั่นสาขาการผลิตไม้ฯ ทั้งในปัจจุบัน และภาคการณฯ ปรับตัวลดลงอย่างมากจากไตรมาสที่แล้ว โดยดัชนีปัจจุบันจากเดิมอยู่ที่ระดับ 56.4 ขึ้นมาอยู่ที่ระดับ 45.7 และดัชนีภาคการณฯ จากเดิมที่ระดับ 60.8 ลงมาอยู่ที่ระดับ 48.1 เนื่องจากการซบเซาของกลุ่มอสังหาริมทรัพย์ในภาคตะวันออกเฉียงเหนือ และการชะลอการใช้จ่ายในประเทศ รวมถึงขาดความมั่นใจของผู้ผลิตส่งผลให้ดัชนีของสาขาผลิตภัณฑ์ไม้ลดลงอย่างมาก รวมถึงการภาคการณในอนาคตอีกด้วย ซึ่งเป็นสัญญาณที่ไม่ดีนักต่อธุรกิจ อย่างไรก็ตามค่าดัชนีในไตรมาสนี้ยังคงอยู่ในระดับที่สูงกว่าระดับของปี 2557 ทั้งดัชนีปัจจุบันและภาคการณ

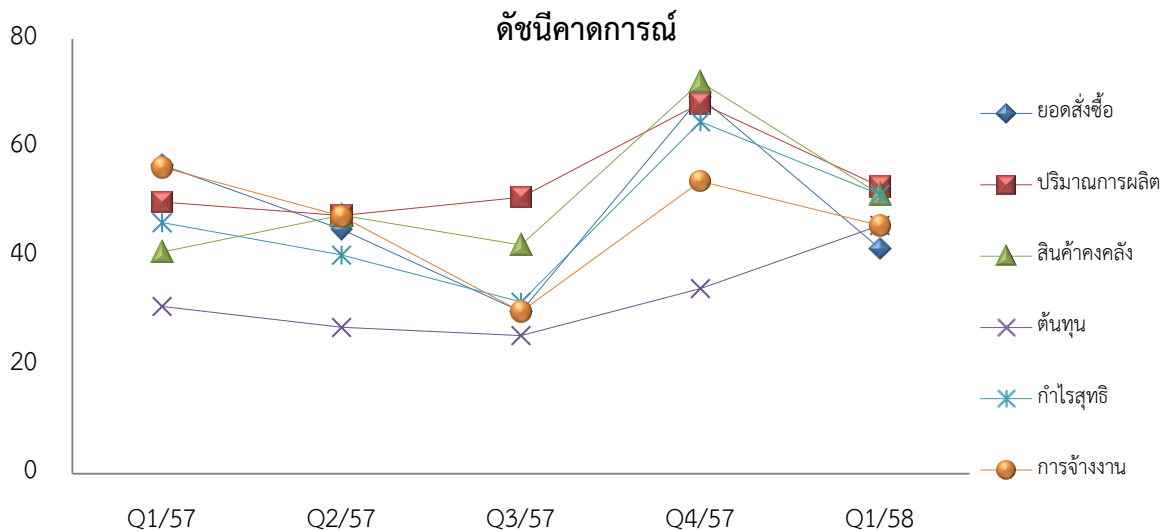
ในส่วนขององค์ประกอบย่อยของดัชนีไตรมาสนี้เมื่อเทียบกับไตรมาสที่แล้ว พบว่า องค์ประกอบย่อยของดัชนีความเชื่อมั่นในปัจจุบัน และดัชนีความเชื่อมั่นภาคการณฯ ลดลงทุกองค์ประกอบย่อย ยกเว้นด้านต้นทุนที่ปรับเพิ่มขึ้น (ภาพที่ 20-22)



ภาพที่ 20 แสดงค่าดัชนีความเชื่อมั่นรวมสาขาไม้



ภาพที่ 21 แสดงค่าดัชนีความเชื่อมั่นปัจจุบันสาขาไม้

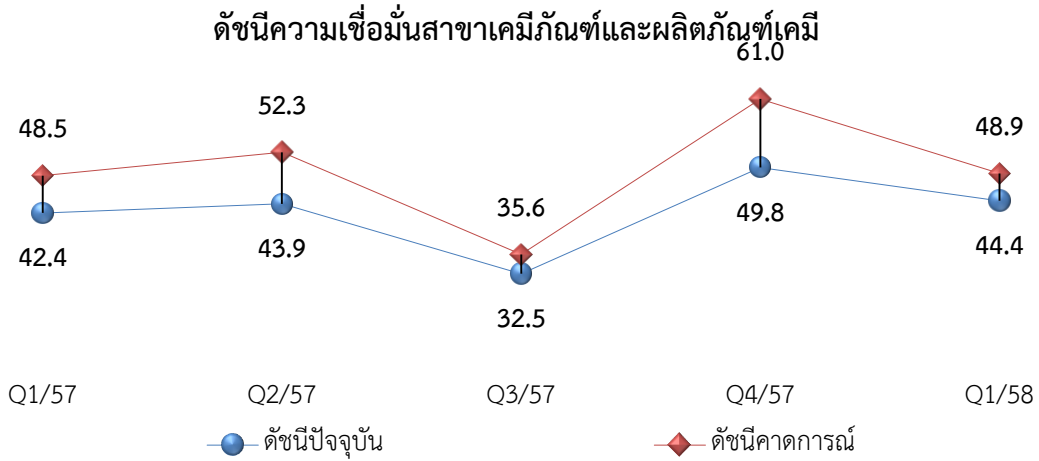


ภาพที่ 22 แสดงค่าดัชนีความเชื่อมั่นคาดการณ์สาขาไม้

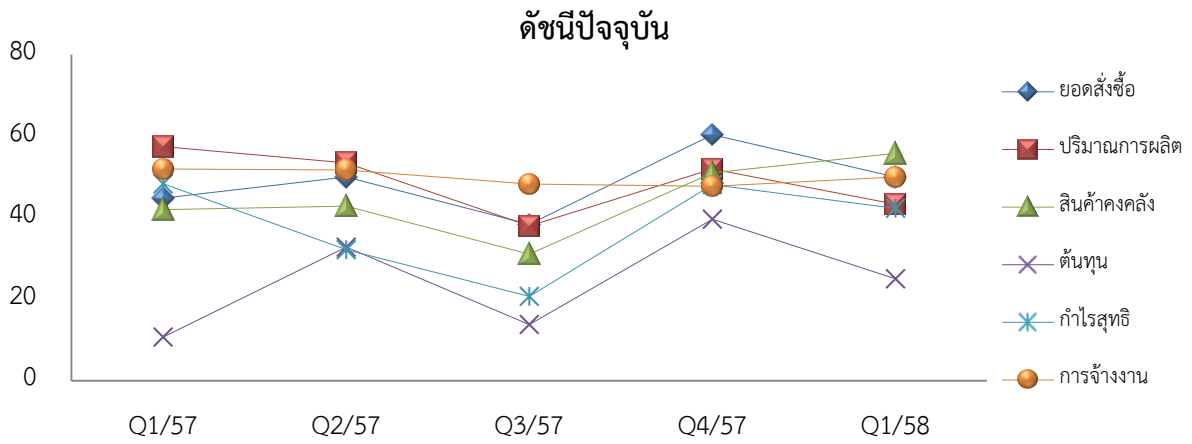
### 5) สาขาการผลิตเคมีภัณฑ์และผลิตภัณฑ์เคมี

ดัชนีความเชื่อมั่นสาขาการผลิตเคมีภัณฑ์ฯ ทั้งในปัจจุบัน และคาดการณ์ฯ ปรับตัวลดลงอย่างมาก เมื่อเทียบกับไตรมาสที่แล้ว โดยค่าดัชนีความเชื่อมั่นในปัจจุบันจากเดิมที่ระดับ 49.8 ลงมาอยู่ที่ระดับ 44.4 ส่วนดัชนีคาดการณ์ฯ จากเดิมที่ระดับ 61.0 ลงมาอยู่ที่ระดับ 48.9 เนื่องจากกลุ่มลูกค้าของสาขาเคมีภัณฑ์ส่วนใหญ่คือโรงงานซึ่งได้ถูกเร่งการใช้ไปตั้งแต่ปลายปีก่อนหน้า และสถานการณ์ปัจจุบันที่ผู้ผลิตหลายสาขาขาดความมั่นใจต่อภาวะเศรษฐกิจยิ่งส่งผลให้ยอดขายทั้งในปัจจุบัน และคาดการณ์ของสาขาเคมีภัณฑ์ลดลง

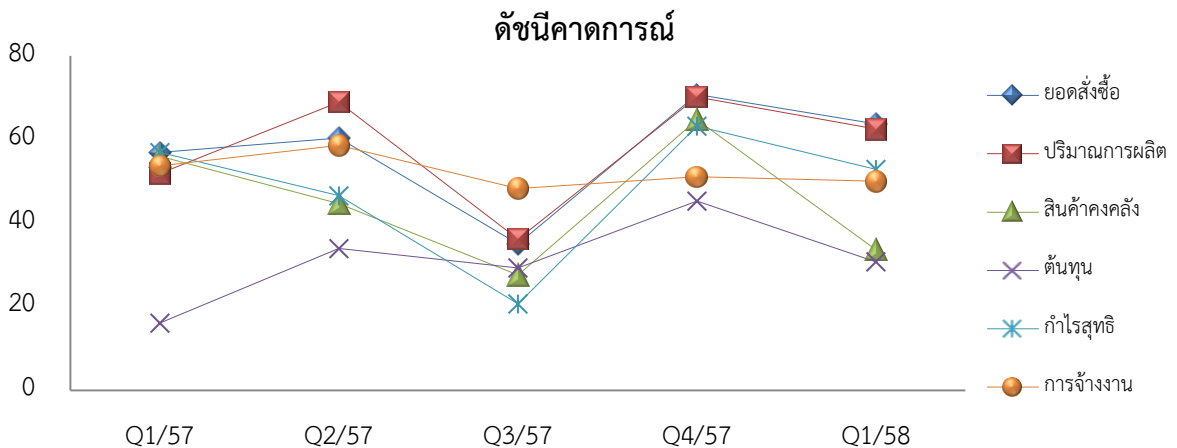
ในส่วนขององค์ประกอบย่อยของดัชนีไตรมาสนี้เมื่อเทียบกับไตรมาสที่แล้ว พบว่า องค์ประกอบย่อยของดัชนีความเชื่อมั่นในปัจจุบัน ลดลงทุกองค์ประกอบย่อย ยกเว้นสินค้าคงคลัง และดัชนีความเชื่อมั่นคาดการณ์ฯ ลดลงทุกองค์ประกอบย่อยเช่นเดียวกัน (ภาพที่ 23-25)



ภาพที่ 23 แสดงค่าดัชนีความเชื่อมั่นรวมสาขาเคมี



ภาพที่ 24 แสดงค่าดัชนีความเชื่อมั่นปัจจุบันสาขาเคมี



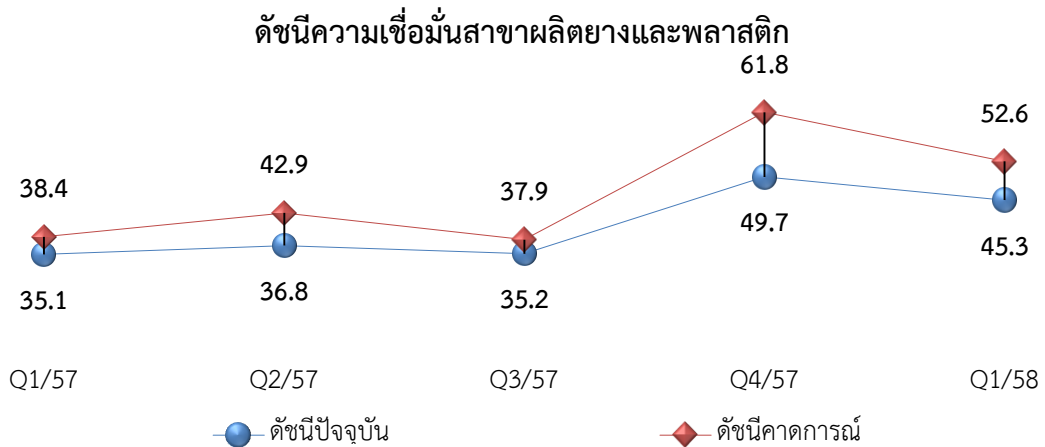
ภาพที่ 25 แสดงค่าดัชนีความเชื่อมั่นคาดการณ์สาขาเคมี

#### 6) สาขาการผลิตผลิตภัณฑ์ยางและผลิตภัณฑ์พลาสติก

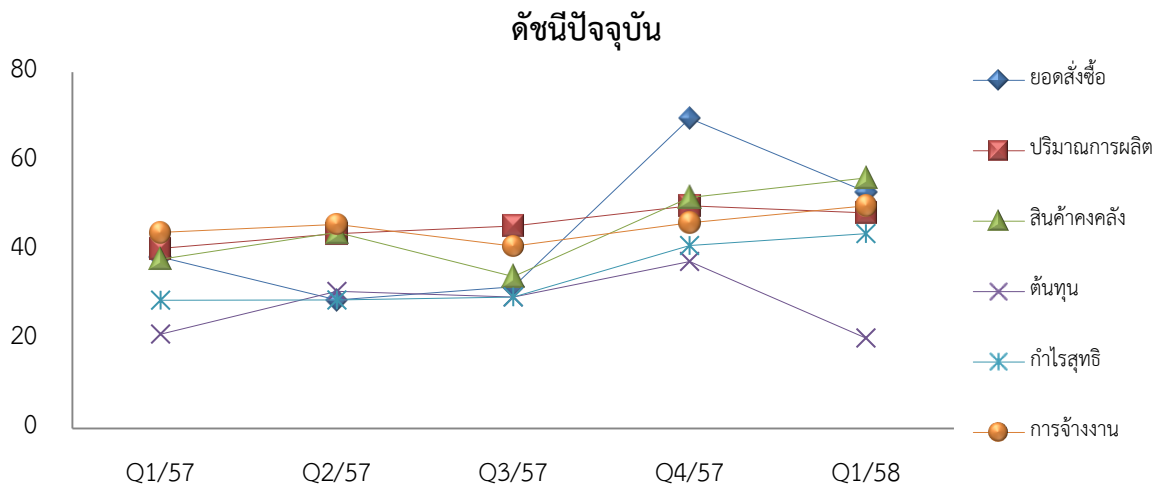
ดัชนีความเชื่อมั่นสาขาการผลิตผลิตภัณฑ์ยางและผลิตภัณฑ์พลาสติก ทั้งในปัจจุบันและคาดการณ์ฯปรับตัวลดลงอย่างมากเมื่อเทียบกับไตรมาสที่แล้ว โดยดัชนีปัจจุบันจากเดิมที่ระดับ 49.7 ลงมาอยู่

ที่ระดับ 45.3 และดัชนีคาดการณ์ฯ จากเดิมที่ระดับ 61.8 ลงมาอยู่ที่ระดับ 52.6 เป็นผลจากการขาดความเชื่อมั่นของภาคการผลิตอื่นๆ ส่งผลให้วัตถุดิบทั้งยางและพลาสติกมียอดซื้อหรือจำหน่ายที่ลดลง รวมไปถึงวัตถุดิบบางรายการปรับตัวเพิ่มขึ้น อาทิ เชื้อเพลิง เหล็ก เป็นต้น อย่างไรก็ตามค่าดัชนีในไตรมาสนี้ยังคงอยู่ในระดับที่สูงกว่าระดับของปี 2557 ทั้งดัชนีปัจจุบันและคาดการณ์

ในส่วนขององค์ประกอบย่อยของดัชนีไตรมาสนี้เมื่อเทียบกับไตรมาสที่แล้ว พบว่า องค์ประกอบย่อยของดัชนีความเชื่อมั่นในปัจจุบัน และดัชนีความเชื่อมั่นคาดการณ์ฯ ลดลงทุกองค์ประกอบย่อย ยกเว้นสินค้าคงคลัง กำไรสุทธิ และการจ้างงานในปัจจุบันที่เพิ่มขึ้นเนื่องจากการสต็อกสินค้าในช่วงไตรมาสที่ผ่านมา (ภาพที่ 26-28)

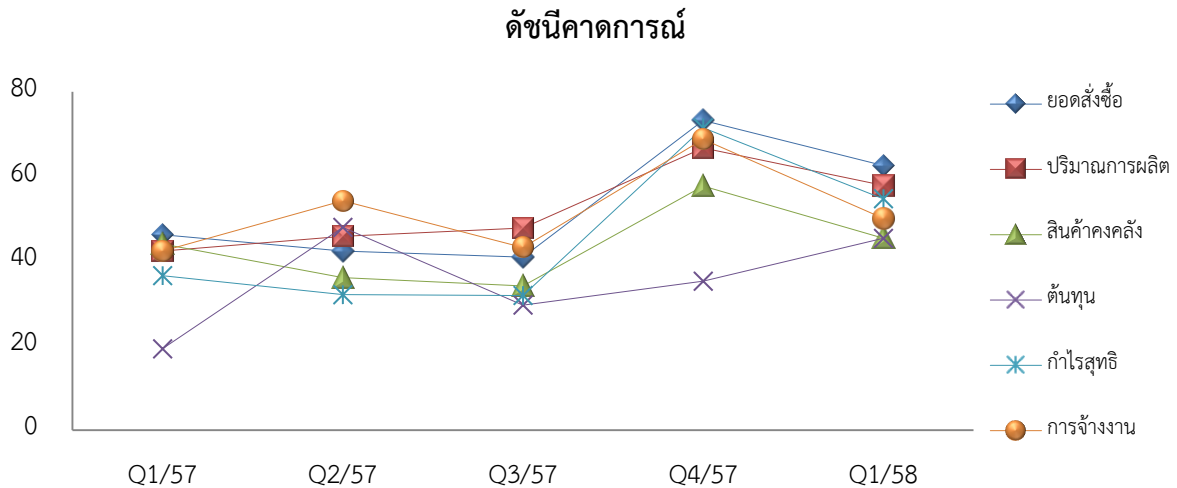


ภาพที่ 26 แสดงค่าดัชนีความเชื่อมั่นรวมสาขายางและพลาสติก



ภาพที่ 27 แสดงค่าดัชนีความเชื่อมั่นปัจจุบันสาขายางและพลาสติก



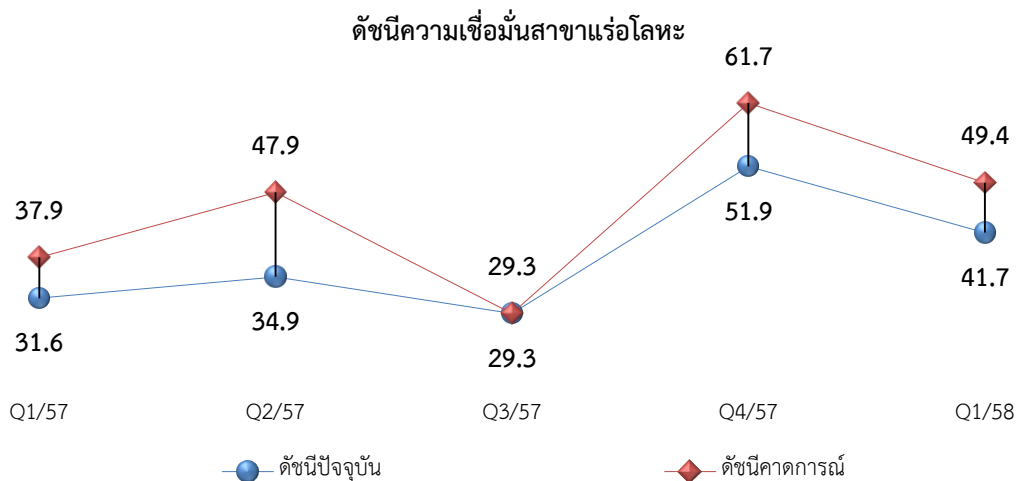


ภาพที่ 28 แสดงค่าดัชนีความเชื่อมั่นคาดการณ์ฯสาขายางและพลาสติก

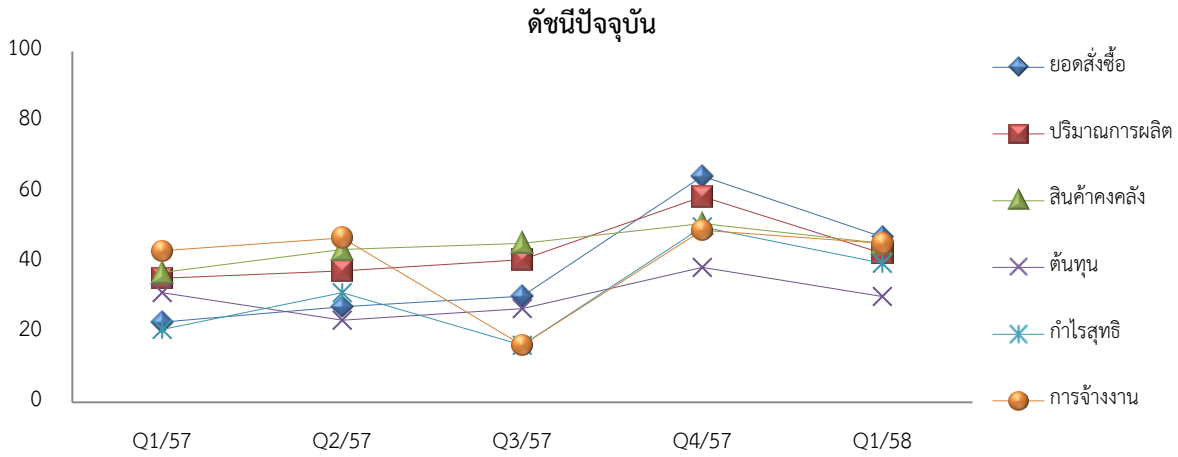
### 7) สาขาการผลิตผลิตภัณฑ์จากแร่โลหะ

ดัชนีความเชื่อมั่นสาขาการผลิตผลิตภัณฑ์จากแร่โลหะทั้งในปัจจุบันและคาดการณ์ฯ ปรับตัวลดลงอย่างมากเมื่อเทียบกับไตรมาสที่แล้ว โดยค่าดัชนีปัจจุบันจากเดิมที่ระดับ 51.9 ลงมาอยู่ที่ระดับ 41.7 และดัชนีคาดการณ์ฯจากเดิมที่ระดับ 61.7 ลงมาอยู่ที่ระดับ 49.4 สืบเนื่องจากการชะลอตัวของธุรกิจอสังหาริมทรัพย์หลายโครงการในภาคตะวันออกเฉียงเหนือ และราคาน้ำมันได้ปรับตัวเพิ่มขึ้น รวมถึงวัตถุดิบบางรายการ ส่งผลทำให้ดัชนีปัจจุบันของกลุ่มโลหะปรับลดอย่างมาก

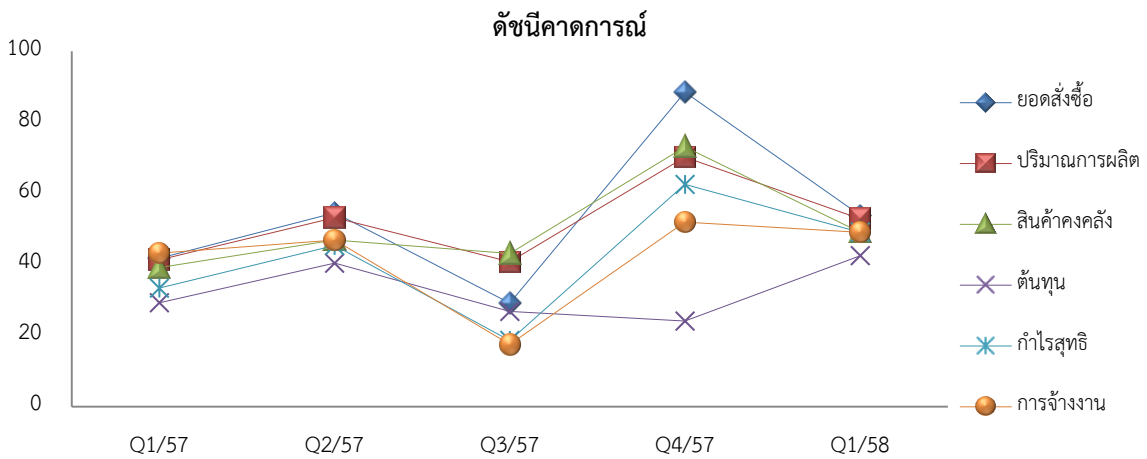
ในส่วนขององค์ประกอบย่อยของดัชนีไตรมาสนี้เมื่อเทียบกับไตรมาสที่แล้ว พบว่า องค์ประกอบย่อยของดัชนีความเชื่อมั่นในปัจจุบัน ลดลงทุกองค์ประกอบย่อย และดัชนีความเชื่อมั่นคาดการณ์ฯลดลงทุกองค์ประกอบย่อยยกเว้นด้านต้นทุนที่เพิ่มขึ้น (ภาพที่ 29-31)



ภาพที่ 29 แสดงค่าดัชนีความเชื่อมั่นรวมสาขาแร่โลหะ



ภาพที่ 30 แสดงค่าดัชนีความเชื่อมั่นปัจจุบันสาขาแร่โลหะ



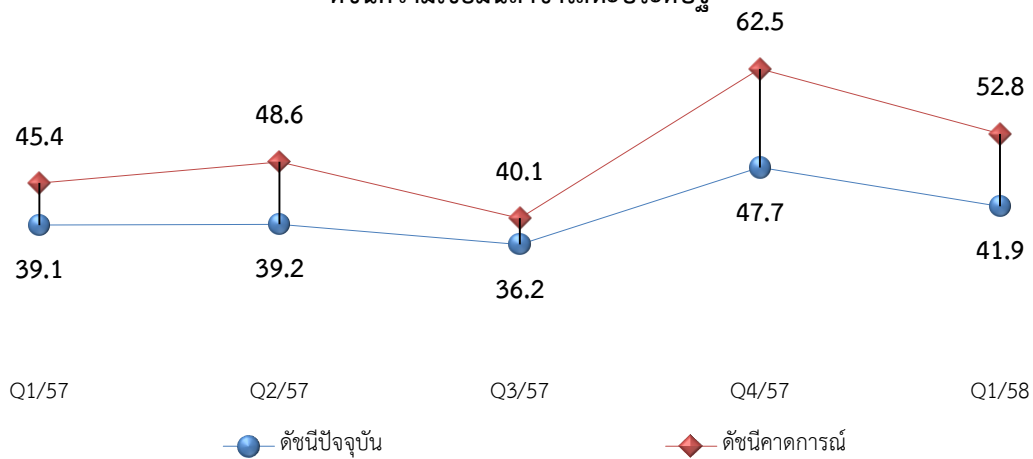
ภาพที่ 31 แสดงค่าดัชนีความเชื่อมั่นคาดการณ์สาขาแร่โลหะ

### 8) สาขาการผลิตผลิตภัณฑ์ที่ทำจากโลหะประดิษฐ์ ยกเว้นเครื่องจักรและอุปกรณ์

ดัชนีความเชื่อมั่นสาขาการผลิตผลิตภัณฑ์ทำจากโลหะฯ ทั้งในปัจจุบันและคาดการณ์ฯปรับตัวลดลงอย่างมากเมื่อเทียบกับไตรมาสที่แล้ว โดยดัชนีปัจจุบันจากเดิมอยู่ที่ระดับ 47.7 ลงมาอยู่ที่ระดับ 41.9 ในส่วนดัชนีคาดการณ์ฯ จากเดิมอยู่ที่ระดับ 62.5 ลงมาอยู่ที่ระดับ 52.8 เนื่องจากผู้บริโภคชะลอการใช้จ่าย และภาวะตลาดอสังหาริมทรัพย์ และก่อสร้างซบเซา ผู้ผลิตหลายสาขาขาดความมั่นใจต่อภาวะเศรษฐกิจในประเทศ ส่งผลทำให้สถานการณ์ปัจจุบันและอนาคตของกลุ่มโลหะปรับตัวลง อย่างไรก็ตามค่าดัชนีในไตรมาสนี้ยังคงอยู่ในระดับที่สูงกว่าระดับของปี 2557

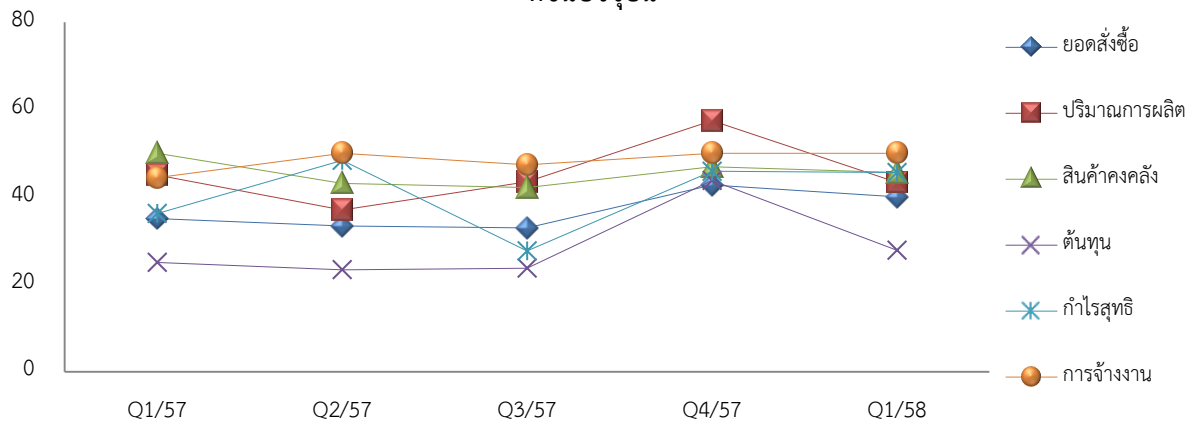
ในส่วนขององค์ประกอบย่อยของดัชนีไตรมาสนี้เมื่อเทียบกับไตรมาสที่แล้ว พบว่า องค์ประกอบย่อยของดัชนีความเชื่อมั่นในปัจจุบัน ลดลงทุกองค์ประกอบย่อย และดัชนีความเชื่อมั่นคาดการณ์ฯลดลงทุกองค์ประกอบย่อยยกเว้นด้านต้นทุน (ภาพที่ 32-34)

### ดัชนีความเชื่อมั่นสาขาโลหะประดิษฐ์



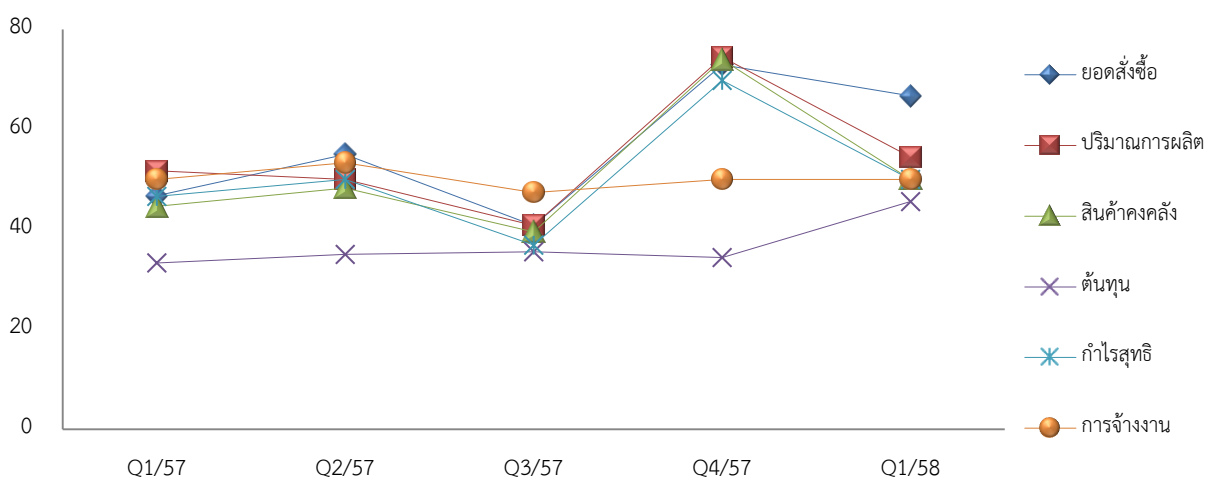
ภาพที่ 32 แสดงค่าดัชนีความเชื่อมั่นรวมสาขาโลหะ

### ดัชนีปัจจุบัน



ภาพที่ 33 แสดงค่าดัชนีความเชื่อมั่นปัจจุบันสาขาโลหะ

### ดัชนีคาดการณ์

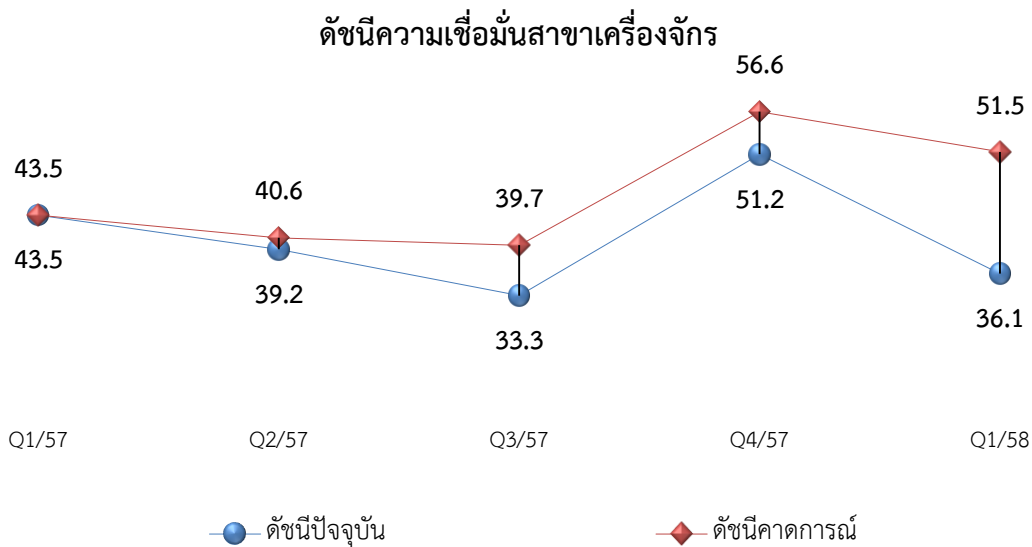


ภาพที่ 34 แสดงค่าดัชนีความเชื่อมั่นคาดการณ์สาขาโลหะ

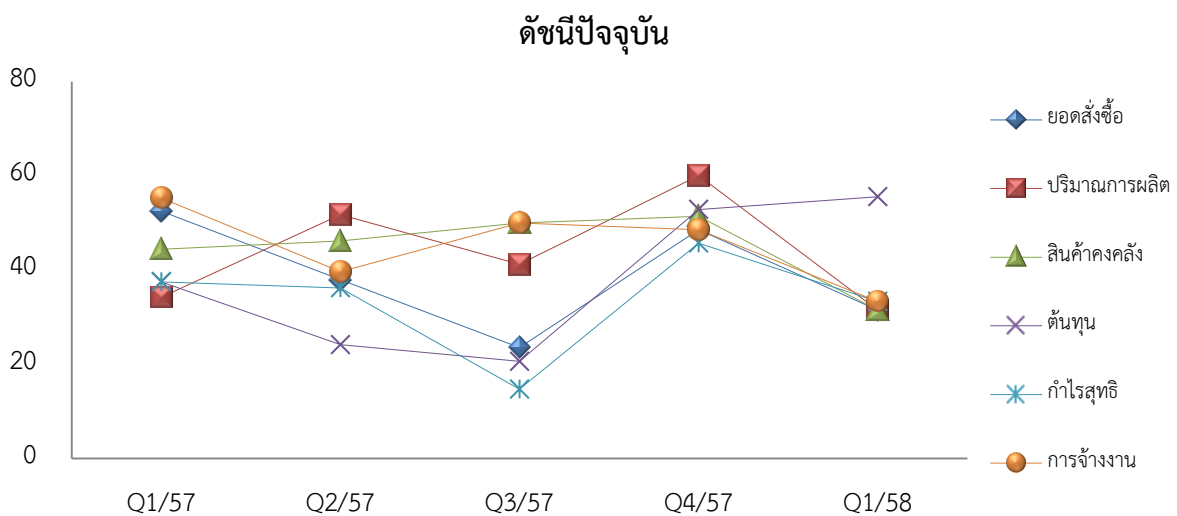
### 9) สาขาการผลิตเครื่องจักรและอุปกรณ์ซึ่งมิได้จัดประเภทไว้ในที่อื่น

ดัชนีความเชื่อมั่นสาขาการผลิตเครื่องจักรฯ ทั้งในปัจจุบันและคาดการณ์ฯ ปรับตัวลดลงเมื่อเทียบกับไตรมาสที่แล้ว จากเดิมที่ระดับ 51.2 ลงมาอยู่ที่ระดับ 36.1 ในส่วนดัชนีคาดการณ์ฯ จากเดิมที่ระดับ 56.6 ลงมาอยู่ที่ระดับ 51.5 เนื่องจากการซ่อมบำรุงเครื่องไม้ เครื่องมือทางการเกษตรมักทำในช่วงปลายปี อีกทั้งราคาสินค้าเกษตรปรับตัวลดลงหลายรายการ ผู้บริโภคระวางการใช้จ่ายมากขึ้น ล้วนแล้วแต่เป็นปัจจัยลงต่อสาขาเครื่องจักร และอุปกรณ์ โดยมีกังวลที่แยอย่างหนักเพิ่มเติมในอนาคตอีกด้วย อย่างไรก็ตามค่าดัชนีในไตรมาสนี้ยังคงอยู่ในระดับที่สูงกว่าระดับของปี 2557 ทั้งดัชนีปัจจุบันและคาดการณ์

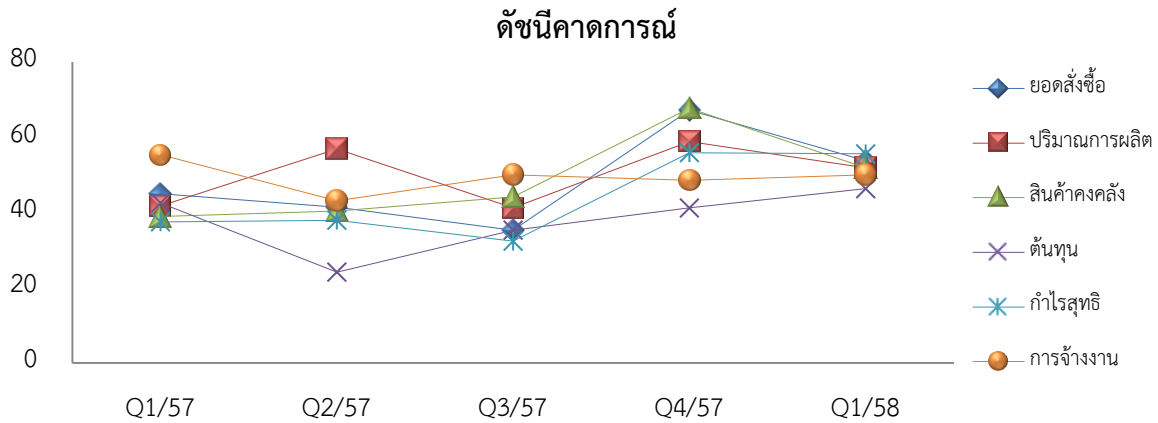
ในส่วนขององค์ประกอบย่อยของดัชนีปัจจุบันและคาดการณ์ฯ มีการปรับตัวลดลงทุกด้าน ยกเว้นด้านการจ้างงานที่ผู้ประกอบการยังต้องการแรงงานด้านฝีมือ (ภาพที่ 35-37)



ภาพที่ 35 แสดงค่าดัชนีความเชื่อมั่นรวมสาขาเครื่องจักร



ภาพที่ 36 แสดงค่าดัชนีความเชื่อมั่นปัจจุบันสาขาเครื่องจักร

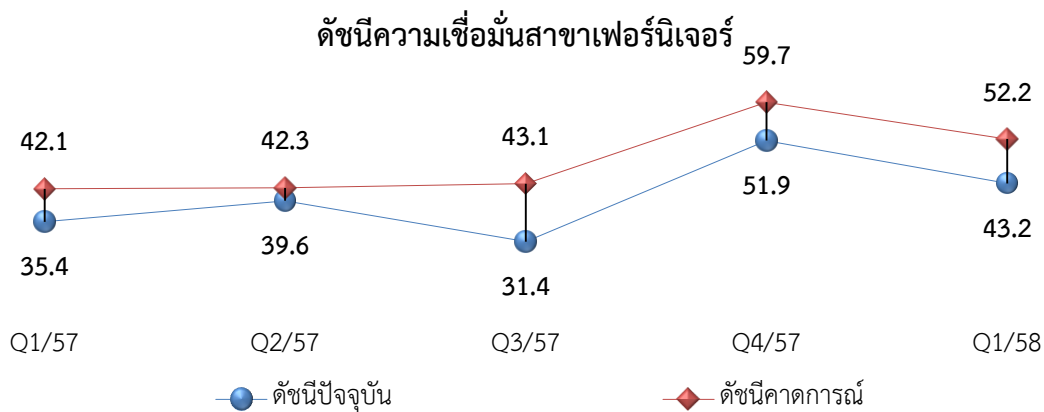


ภาพที่ 37 แสดงค่าดัชนีความเชื่อมั่นภาคการณ้สาขาเครื่องจักร

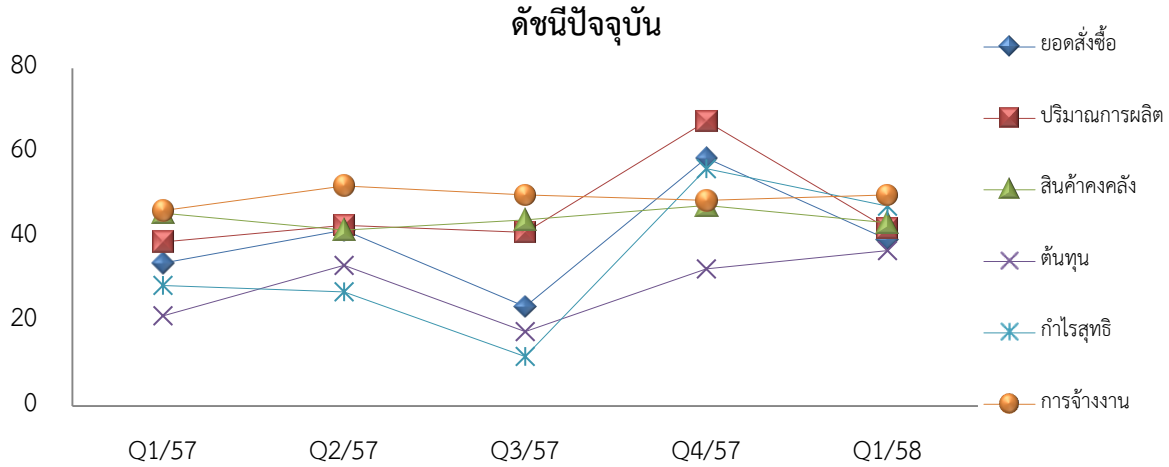
10) สาขาการผลิตเครื่องเรือนและการผลิตซึ่งมิได้จัดประเภทไว้ในที่อื่น

ดัชนีความเชื่อมั่นสาขาการผลิตเครื่องเรือนฯ ทั้งในปัจจุบัน และภาคการณ้ฯ ปรับลดลงอย่างมากเมื่อเทียบกับไตรมาสที่แล้ว จากเดิมที่ระดับ 51.9 ลงมาอยู่ที่ระดับ 43.2 ส่วนดัชนีภาคการณ้ฯ จากเดิมที่ระดับ 59.7 ลงมาอยู่ที่ระดับ 52.2 จากการร้ดเข้มชัดของผู้บริโภค และการชบเซาของธุรกิจหลักอย่างเช่น อสังหาริมทรัพย์ และก่อสร้าง ส่งผลให้ดัชนีปัจจุบันลดลง และแนวโน้มลดลงอย่างรุนแรงต่อเนื่องในอนาคต

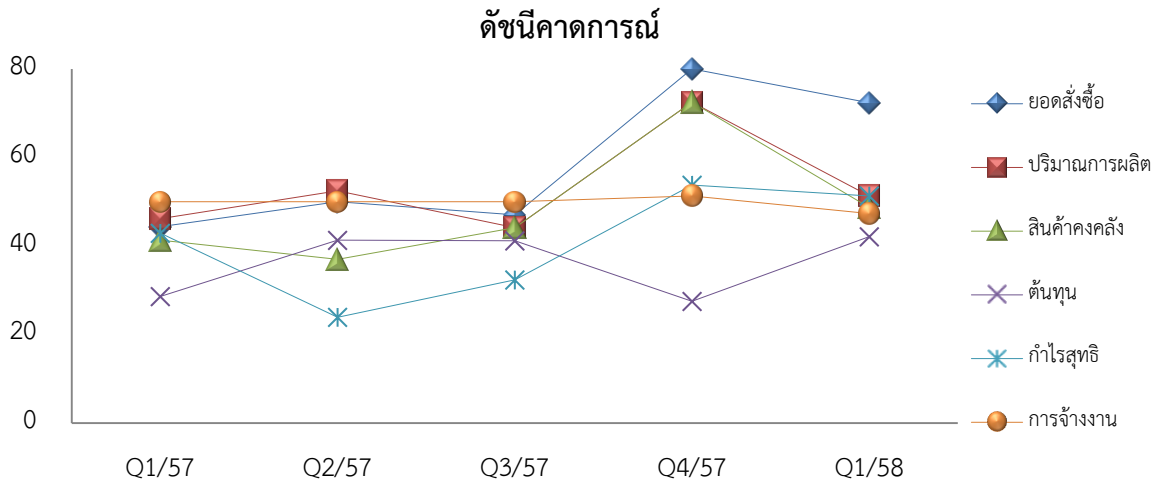
ในส่วนขององค์ประกอบย่อยของดัชนีไตรมาสนี้เมื่อเทียบกับไตรมาสที่แล้ว พบว่า องค์ประกอบย่อยในดัชนีความเชื่อมั่นปัจจุบันและภาคการณ้ฯ ลดลงทุกด้าน ยกเว้นด้านต้นทุน และการจ้างงาน (ภาพที่ 38-40)



ภาพที่ 38 แสดงค่าดัชนีความเชื่อมั่นรวมสาขาเครื่องเรือน



ภาพที่ 39 แสดงค่าดัชนีความเชื่อมั่นปัจจุบันสาขาเครื่องเรือน



ภาพที่ 40 แสดงค่าดัชนีความเชื่อมั่นคาดการณ์สาขาเครื่องเรือน

**8** ปัจจัยที่ส่งผลต่อการดำเนินงานของกิจการในภาคการผลิตของวิสาหกิจขนาดกลางและขนาดย่อม ภูมิภาคตะวันออกเฉียงเหนือ

เมื่อพิจารณาปัจจัยที่ส่งผลกระทบต่อผู้ประกอบการวิสาหกิจขนาดกลางและขนาดย่อมภาคการผลิตทั้งในปัจจุบันและคาดการณ์ไตรมาสที่ 1/2558 โดยมีเกณฑ์พิจารณาปัจจัยที่มีผลกระทบ ต่อกิจการ ดังนี้

คะแนนสูงสุดเท่ากับ 3.0 สำหรับคำตอบของปัจจัยที่ส่งผลกระทบต่อกิจการในระดับ “มาก” และให้คะแนน 2.0 1.0 และ 0 ตามลำดับ สำหรับคำตอบของปัจจัยที่ส่งผลกระทบต่อกิจการในระดับ “ปานกลาง” ระดับ “น้อย” และ “ไม่มีผลกระทบ” ตามลำดับ หากมีค่าเฉลี่ยอยู่ในช่วง

คะแนน	แสดงว่า
0 – 0.75	ปัจจัยที่พิจารณามีผลกระทบต่ออย่างมีนัยยะ
0.76 – 1.50	ปัจจัยที่พิจารณามีผลกระทบต่ออย่างมีนัยยะในระดับน้อย
1.51 – 2.25	ปัจจัยที่พิจารณามีผลกระทบต่ออย่างมีนัยยะในระดับปานกลาง
2.26 – 3.00	ปัจจัยที่พิจารณามีผลกระทบต่ออย่างมีนัยยะในระดับมาก

ผลการคำนวณของทุกสาขาพบว่าปัจจัยที่มีผลกระทบต่อธุรกิจในปัจจุบันสูงสุดอยู่ใน **ระดับปานกลาง** คือการ เศรษฐกิจ/อำนาจซื้อของประชาชน การแข่งขันในตลาด ต้นทุน/ค่าแรงงาน น้ำมัน/ค่าขนส่ง สถานการณ์การเมือง และความต้องการหดตัว ส่วนปัจจัยที่ส่งผลกระทบต่อกิจการอยู่ใน**ระดับน้อย** คือ บริการ สาธารณูปโภค และมาตรการของรัฐบาลและปัจจัยที่**ไม่มีผลกระทบ** ต่อธุรกิจ คือ อัตราดอกเบี้ยเงินกู้ สภาวะ เศรษฐกิจโลก และ อัตราแลกเปลี่ยน ตามลำดับ

ส่วนปัจจัยที่มีผลกระทบต่อธุรกิจในอนาคต พบว่าค่าสูงสุดอยู่ที่ **ระดับปานกลาง** ได้แก่ ต้นทุน/ ค่าแรงงาน การแข่งขันในตลาด น้ำมัน/ค่าขนส่ง เศรษฐกิจ/อำนาจซื้อของประชาชน มาตรการของรัฐบาล สถานการณ์การเมือง ความต้องการหดตัว และบริการสาธารณูปโภค ส่วนปัจจัยที่ส่งผลกระทบต่อกิจการอยู่ใน**ระดับน้อย** คืออัตราดอกเบี้ยเงินกู้ สภาวะเศรษฐกิจโลก และปัจจัยที่**ไม่มีผลกระทบ** ต่อกิจการ ได้แก่อัตรา แลกเปลี่ยน (ตารางที่ 3)

จากข้อมูลแสดงให้เห็นว่า SMEs ภาคการผลิตภูมิภาคตะวันออกเฉียงเหนือเน้นตลาดภายในประเทศ และใช้เงินทุนส่วนตัวในการดำเนินกิจการ โดยมีปัจจัย 3 อันดับสูงสุดที่มีผลต่อกิจการคือ การแข่งขัน กำลังซื้อ ต้นทุนของสินค้า และปัจจัยที่แทบไม่มีผลกระทบต่อกิจการเลยคือ อัตราแลกเปลี่ยน อีกทั้งจากค่าคะแนนยัง สื่อให้เห็นถึง โอกาสใช้มาตรการที่เหมาะสมจากภาครัฐเพื่อส่งเสริม SMEs เพิ่มเติมจากปัจจุบัน

ตารางที่ 3 แสดงปัจจัยที่ส่งผลต่อการดำเนินงานของกิจการในภาคการผลิตของวิสาหกิจขนาดกลางและขนาดย่อม

ดัชนี	ไตรมาสที่ 3/2557				10-11 การผลิตผลิตภัณฑ์อาหารและเครื่องดื่ม				13. การผลิตสิ่งทอ			
	ปัจจุบัน		คาดการณ์ 3 เดือนข้างหน้า		ปัจจุบัน		คาดการณ์ 3 เดือนข้างหน้า		ปัจจุบัน		คาดการณ์ 3 เดือนข้างหน้า	
	ค่าดัชนี	แปลผล	ค่าดัชนี	แปลผล	ค่าดัชนี	แปลผล	ค่าดัชนี	แปลผล	ค่าดัชนี	แปลผล	ค่าดัชนี	แปลผล
ภาวะเศรษฐกิจในประเทศและอำนาจซื้อของประชาชน	1.75	มีผลปานกลาง	1.93	มีผลปานกลาง	1.70	มีผลปานกลาง	1.78	มีผลปานกลาง	0.41	ไม่มีผล	0.47	ไม่มีผล
การแข่งขันในตลาด	1.74	มีผลปานกลาง	2.02	มีผลปานกลาง	1.69	มีผลปานกลาง	1.79	มีผลปานกลาง	1.47	มีผลน้อย	1.41	มีผลน้อย
ราคาต้นทุนสินค้า/ค่าแรงงาน	1.73	มีผลปานกลาง	2.13	มีผลปานกลาง	1.75	มีผลปานกลาง	1.94	มีผลปานกลาง	0.94	มีผลน้อย	0.94	มีผลน้อย
ระดับราคาน้ำมันและค่าขนส่ง	1.62	มีผลปานกลาง	1.98	มีผลปานกลาง	1.46	มีผลน้อย	1.65	มีผลปานกลาง	0.59	ไม่มีผล	0.59	ไม่มีผล
สถานการณ์ทางการเมืองที่มีต่อกิจการ	1.51	มีผลปานกลาง	1.85	มีผลปานกลาง	1.38	มีผลน้อย	1.55	มีผลปานกลาง	0.94	มีผลน้อย	1.00	มีผลน้อย
การหดตัวของความต้องการสินค้าและบริการ	1.51	มีผลปานกลาง	1.76	มีผลปานกลาง	1.35	มีผลน้อย	1.47	มีผลน้อย	1.00	มีผลน้อย	1.06	มีผลน้อย
คุณภาพของบริการสาธารณูปโภค	1.49	มีผลน้อย	1.82	มีผลปานกลาง	1.34	มีผลน้อย	1.49	มีผลน้อย	1.29	มีผลน้อย	1.24	มีผลน้อย
มาตรการในด้านต่างๆของรัฐบาลต่อกิจการ	1.47	มีผลน้อย	1.86	มีผลปานกลาง	1.31	มีผลน้อย	1.48	มีผลน้อย	0.94	มีผลน้อย	1.06	มีผลน้อย
อัตราดอกเบี้ยเงินกู้	0.61	ไม่มีผล	0.88	มีผลน้อย	0.61	ไม่มีผล	0.71	ไม่มีผล	0.18	ไม่มีผล	0.24	ไม่มีผล
สภาวะเศรษฐกิจโลก	0.60	ไม่มีผล	0.90	มีผลน้อย	0.63	ไม่มีผล	0.75	ไม่มีผล	0.12	ไม่มีผล	0.24	ไม่มีผล
อัตราแลกเปลี่ยน	0.51	ไม่มีผล	0.76	ไม่มีผล	0.41	ไม่มีผล	0.53	ไม่มีผล	0.18	ไม่มีผล	0.24	ไม่มีผล



**ตารางที่ 3** แสดงปัจจัยที่ส่งผลต่อการดำเนินงานของกิจการในภาคการผลิตของวิสาหกิจขนาดกลางและขนาดย่อม (ต่อ)

ดัชนี	14. การผลิตเครื่องแต่งกาย รวมทั้งการตกแต่งและย้อมสีขนสัตว์				16. การผลิตไม้ ผลิตภัณฑ์จากไม้และไม้ก๊อก ยกเว้นเครื่องเรือนรวมทั้งการผลิตสิ่งของจากฟางและวัสดุถักอื่น ๆ				20. การผลิตเคมีภัณฑ์และผลิตภัณฑ์เคมี			
	ปัจจุบัน		คาดการณ์ 3 เดือนข้างหน้า		ปัจจุบัน		คาดการณ์ 3 เดือนข้างหน้า		ปัจจุบัน		คาดการณ์ 3 เดือนข้างหน้า	
	ค่าดัชนี	แปลผล	ค่าดัชนี	แปลผล	ค่าดัชนี	แปลผล	ค่าดัชนี	แปลผล	ค่าดัชนี	แปลผล	ค่าดัชนี	แปลผล
ภาวะเศรษฐกิจในประเทศและอำนาจซื้อของประชาชน	1.22	มีผลน้อย	1.22	มีผลน้อย	1.26	มีผลน้อย	1.26	มีผลน้อย	1.87	มีผลปานกลาง	2.37	มีผลมาก
การแข่งขันในตลาด	1.07	มีผลน้อย	1.23	มีผลน้อย	1.26	มีผลน้อย	1.20	มีผลน้อย	1.60	มีผลปานกลาง	2.29	มีผลมาก
ราคต้นทุนสินค้า/ค่าแรงงาน	1.15	มีผลน้อย	1.22	มีผลน้อย	1.34	มีผลน้อย	1.34	มีผลน้อย	1.44	มีผลน้อย	2.42	มีผลมาก
ระดับราคาน้ำมันและค่าขนส่ง	1.07	มีผลน้อย	1.11	มีผลน้อย	1.31	มีผลน้อย	1.29	มีผลน้อย	1.79	มีผลปานกลาง	2.50	มีผลมาก
สถานการณ์ทางการเมืองที่มีต่อกิจการ	0.44	ไม่มีผล	0.52	ไม่มีผล	0.66	ไม่มีผล	0.66	ไม่มีผล	1.56	มีผลปานกลาง	2.13	มีผลปานกลาง
การหดตัวของความต้องการสินค้าและบริการ	1.00	มีผลน้อย	1.04	มีผลน้อย	1.06	มีผลน้อย	1.06	มีผลน้อย	1.56	มีผลปานกลาง	2.12	มีผลปานกลาง
คุณภาพของบริการสาธาณูปโภค	0.93	มีผลน้อย	0.85	มีผลน้อย	0.77	มีผลน้อย	0.77	มีผลน้อย	1.31	มีผลน้อย	2.13	มีผลปานกลาง
มาตรการในด้านต่างๆของรัฐบาลต่อกิจการ	0.67	ไม่มีผล	0.73	ไม่มีผล	0.60	ไม่มีผล	0.60	ไม่มีผล	1.42	มีผลน้อย	2.46	มีผลมาก
อัตราดอกเบี้ยเงินกู้	0.70	ไม่มีผล	0.70	ไม่มีผล	0.86	มีผลน้อย	0.89	มีผลน้อย	0.19	ไม่มีผล	0.65	ไม่มีผล
สถานะเศรษฐกิจโลก	0.70	ไม่มีผล	0.70	ไม่มีผล	0.89	มีผลน้อย	0.94	มีผลน้อย	0.77	มีผลน้อย	1.31	มีผลน้อย
อัตราแลกเปลี่ยน	0.78	มีผลน้อย	0.78	มีผลน้อย	0.91	มีผลน้อย	0.94	มีผลน้อย	0.50	ไม่มีผล	1.08	มีผลน้อย

ตารางที่ 3 แสดงปัจจัยที่ส่งผลต่อการดำเนินงานของกิจการในภาคการผลิตของวิสาหกิจขนาดกลางและขนาดย่อม (ต่อ)

ดัชนี	22. การผลิตผลิตภัณฑ์ยางและผลิตภัณฑ์พลาสติก				23. การผลิตผลิตภัณฑ์จากแร่โลหะ				25. การผลิตผลิตภัณฑ์ที่ทำจากโลหะประดิษฐ์ ยกเว้น เครื่องจักรและอุปกรณ์			
	ปัจจุบัน		คาดการณ์ 3 เดือนข้างหน้า		ปัจจุบัน		คาดการณ์ 3 เดือนข้างหน้า		ปัจจุบัน		คาดการณ์ 3 เดือนข้างหน้า	
	ค่าดัชนี	แปลผล	ค่าดัชนี	แปลผล	ค่าดัชนี	แปลผล	ค่าดัชนี	แปลผล	ค่าดัชนี	แปลผล	ค่าดัชนี	แปลผล
ภาวะเศรษฐกิจในประเทศและอำนาจซื้อของประชาชน	1.69	มีผลปานกลาง	2.19	มีผลปานกลาง	2.28	มีผลมาก	2.62	มีผลมาก	1.96	มีผลปานกลาง	2.24	มีผลปานกลาง
การแข่งขันในตลาด	1.69	มีผลปานกลาง	2.53	มีผลมาก	2.26	มีผลมาก	2.79	มีผลมาก	1.70	มีผลปานกลาง	2.47	มีผลมาก
ราคาต้นทุนสินค้า/ค่าแรงงาน	1.59	มีผลปานกลาง	2.59	มีผลมาก	2.26	มีผลมาก	2.79	มีผลมาก	1.87	มีผลปานกลาง	2.96	มีผลมาก
ระดับราคาน้ำมันและค่าขนส่ง	1.75	มีผลปานกลาง	2.63	มีผลมาก	2.21	มีผลปานกลาง	2.72	มีผลมาก	2.09	มีผลปานกลาง	2.96	มีผลมาก
สถานการณ์ทางการเมืองที่มีต่อกิจการ	1.84	มีผลปานกลาง	2.63	มีผลมาก	2.23	มีผลปานกลาง	2.74	มีผลมาก	1.73	มีผลปานกลาง	2.71	มีผลมาก
การหดตัวของความต้องการสินค้าและบริการ	1.63	มีผลปานกลาง	2.31	มีผลมาก	2.11	มีผลปานกลาง	2.43	มีผลมาก	1.80	มีผลปานกลาง	2.24	มีผลปานกลาง
คุณภาพของบริการสาธารณูปโภค	1.69	มีผลปานกลาง	2.59	มีผลมาก	2.06	มีผลปานกลาง	2.57	มีผลมาก	1.84	มีผลปานกลาง	2.58	มีผลมาก
มาตรการในด้านต่างๆของรัฐบาลต่อกิจการ	1.72	มีผลปานกลาง	2.50	มีผลมาก	2.30	มีผลมาก	2.75	มีผลมาก	1.69	มีผลปานกลาง	2.80	มีผลมาก
อัตราดอกเบี้ยเงินกู้	0.19	ไม่มีผล	0.91	มีผลน้อย	0.92	มีผลน้อย	1.66	มีผลปานกลาง	0.18	ไม่มีผล	0.76	ไม่มีผล
สภาวะเศรษฐกิจโลก	0.34	ไม่มีผล	1.03	มีผลน้อย	0.62	ไม่มีผล	1.19	มีผลน้อย	0.27	ไม่มีผล	0.87	มีผลน้อย
อัตราแลกเปลี่ยน	0.53	ไม่มีผล	1.06	มีผลน้อย	0.45	ไม่มีผล	0.96	มีผลน้อย	0.49	ไม่มีผล	1.04	มีผลน้อย

ตารางที่ 3 แสดงปัจจัยที่ส่งผลต่อการดำเนินงานของกิจการในภาคการผลิตของวิสาหกิจขนาดกลางและขนาดย่อม (ต่อ)

ดัชนี	28. การผลิตเครื่องจักรและอุปกรณ์ซึ่งมีได้จัดประเภทไว้ในที่อื่น				31. การผลิตเครื่องเรือนและการผลิตซึ่งมีได้จัดประเภทไว้ในที่อื่น			
	ปัจจุบัน		คาดการณ์ 3 เดือนข้างหน้า		ปัจจุบัน		คาดการณ์ 3 เดือนข้างหน้า	
	ค่าดัชนี	แปลผล	ค่าดัชนี	แปลผล	ค่าดัชนี	แปลผล	ค่าดัชนี	แปลผล
ภาวะเศรษฐกิจในประเทศและอำนาจซื้อของประชาชน	2.56	มีผลมาก	2.48	มีผลมาก	1.89	มีผลปานกลาง	2.34	มีผลมาก
การแข่งขันในตลาด	2.81	มีผลมาก	2.81	มีผลมาก	1.97	มีผลปานกลาง	2.32	มีผลมาก
ราคาต้นทุนสินค้า/ค่าแรงงาน	1.81	มีผลปานกลาง	1.93	มีผลปานกลาง	2.16	มีผลปานกลาง	2.92	มีผลมาก
ระดับราคาน้ำมันและค่าขนส่ง	1.63	มีผลปานกลาง	1.81	มีผลปานกลาง	2.32	มีผลมาก	2.97	มีผลมาก
สถานการณ์ทางการเมืองที่มีต่อกิจการ	2.56	มีผลมาก	2.63	มีผลมาก	2.00	มีผลปานกลาง	2.61	มีผลมาก
การหดตัวของความต้องการสินค้าและบริการ	2.37	มีผลมาก	2.48	มีผลมาก	1.79	มีผลปานกลาง	2.34	มีผลมาก
คุณภาพของบริการสาธัญพโภค	2.67	มีผลมาก	2.70	มีผลมาก	1.87	มีผลปานกลาง	2.55	มีผลมาก
มาตรการในด้านต่างๆของรัฐบาลต่อกิจการ	2.56	มีผลมาก	2.67	มีผลมาก	1.97	มีผลปานกลาง	2.61	มีผลมาก
อัตราดอกเบี้ยเงินกู้	2.19	มีผลปานกลาง	2.48	มีผลมาก	0.32	ไม่มีผล	0.68	ไม่มีผล
สภาวะเศรษฐกิจโลก	1.11	มีผลน้อย	1.30	มีผลน้อย	0.32	ไม่มีผล	1.05	มีผลน้อย
อัตราแลกเปลี่ยน	0.70	ไม่มีผล	1.07	มีผลน้อย	0.71	ไม่มีผล	0.97	มีผลน้อย

## ภาคผนวก

หมวดอุตสาหกรรมย่อยของแต่ละกลุ่มอุตสาหกรรม ประกอบไปด้วย

1. หมวดการผลิตผลิตภัณฑ์อาหารและเครื่องดื่ม

รหัส	อุตสาหกรรม	ไตรมาสที่ 4 /2557	
		ปัจจุบัน	คาดการณ์ 3 เดือนข้างหน้า
<b>ดัชนีความเชื่อมั่น</b>		42.1	48.2
10111	การฆ่าสัตว์ (ยกเว้นสัตว์ปีก)	30.0	48.3
10120	การฆ่าสัตว์ปีกและการผลิตเนื้อสัตว์ปีกสด แช่เย็น หรือแช่แข็ง	29.2	45.8
10132	การผลิตไส้กรอก ลูกชิ้น และผลิตภัณฑ์อื่นที่คล้ายกัน ที่ทำจากเนื้อสัตว์และเนื้อสัตว์ปีก	33.3	39.7
10134	การผลิตไส้กรอก ลูกชิ้น และผลิตภัณฑ์อื่นที่คล้ายกัน ที่ทำจากเนื้อสัตว์และเนื้อสัตว์ปีก	33.3	50.0
10139	การผลิตเนื้อสัตว์และเนื้อสัตว์ปีกที่ทำให้แห้ง ทำเค็ม หรือรมควัน	42.9	52.9
10211	การผลิตปลาและผลิตภัณฑ์จากปลาสด แช่เย็น หรือแช่แข็ง	20.0	40.0
10291	การผลิตผลิตภัณฑ์สัตว์น้ำที่ทำให้แห้ง รมควัน ทำเค็ม แช่น้ำเกลือหรือน้ำส้มสายชู	50.0	66.7
10299	การผลิตผลิตภัณฑ์สัตว์น้ำแปรรูปอื่นๆ ซึ่งมีได้จัดประเภทไว้ในที่อื่น	25.0	25.0
10301	การผลิตผลไม้และผักแช่แข็ง	22.7	36.4
10303	การผลิตน้ำผลไม้และน้ำผัก	70.0	60.0
10309	การแปรรูปและการถนอมผลไม้และผักด้วยวิธีอื่นๆ	42.9	47.1
10411	การผลิตน้ำมันถั่วเหลือง	66.7	66.7
10503	การผลิตไอศกรีมและไอศกรีมหวานเย็น	16.7	45.8
10611	การสีข้าว	31.7	45.0
10615	การผลิตผลิตภัณฑ์ที่ได้จากการโม้-สีธัญพืชชนิดอื่นๆ	33.3	66.7
10619	การผลิตผลิตภัณฑ์อื่นๆ ที่ได้จากการโม้-สีธัญพืช	33.3	46.7
10621	การผลิตมันเส้นและมันอัดเม็ด	40.7	58.3
10622	การผลิตสตาร์ชจากมันสำปะหลัง	41.7	66.7
10711	การผลิตขนมปัง เค้ก และเพสตรี	40.9	58.3
10713	การผลิตขนมไทยประเภทอบ	54.5	50.0

รหัส	อุตสาหกรรม	ไตรมาสที่ 4 /2557	
		ปัจจุบัน	คาดการณ์ 3 เดือนข้างหน้า
10742	การผลิตเส้นก๋วยเตี๋ยว บะหมี่ วุ้นเส้น	43.2	43.2
10743	การผลิตผลิตภัณฑ์อาหารจำพวกแป้งชนิดสำเร็จรูปและกึ่งสำเร็จรูป	60.0	60.0
10761	การผลิตกาแฟ	33.3	33.3
10771	การผลิตเครื่องเทศและเครื่องแกงสำเร็จรูป	33.3	33.3
10791	การผลิตขนมขบเคี้ยว/ขนมกรุบกรอบ	50.0	54.3
10792	การผลิตขนมไทยและขนมพื้นเมือง (ยกเว้นขนมอบ)	42.6	50.0
10794	การผลิตอาหารพร้อมปรุงและอาหารสำเร็จรูปที่เน่าเสียง่าย	40.0	43.2
10795	การผลิตน้ำแข็งเพื่อการบริโภค	48.8	48.8
10796	การผลิตผลิตภัณฑ์จากไข่	40.0	50.0
10799	การผลิตผลิตภัณฑ์อาหารอื่นๆ ซึ่งมิได้จัดประเภทไว้ในที่อื่น	43.5	46.5
11011	การผลิตสุรากลั่น	80.0	50.0
11041	การผลิตน้ำดื่มบริสุทธิ์และน้ำแร่บรรจุขวด	25.0	25.0
11043	การผลิตเครื่องดื่มกาแฟ ชา และชาขงสมุนไพรพร้อมดื่ม	41.7	45.8
11049	การผลิตเครื่องดื่มอื่นๆ ที่ไม่มีแอลกอฮอล์	48.4	51.6

รหัส	อุตสาหกรรม	ไตรมาสที่ 1 /2558	
		ปัจจุบัน	คาดการณ์ 3 เดือนข้างหน้า
ดัชนีความเชื่อมั่น		43.6	50.0
10132	การผลิตไส้กรอก ลูกชิ้น และผลิตภัณฑ์อื่นที่คล้ายกัน ที่ทำจากเนื้อสัตว์และเนื้อสัตว์ปีก	47.5	55.0
10139	การผลิตเนื้อสัตว์และเนื้อสัตว์ปีกที่ทำให้แห้ง ทำเค็ม หรือรมควัน	55.7	64.3
10210	การผลิตสัตว์น้ำและผลิตภัณฑ์สัตว์น้ำสด แช่เย็นหรือแช่แข็ง	40.0	40.0
10211	การผลิตปลาและผลิตภัณฑ์จากปลาสด แช่เย็น หรือแช่แข็ง	58.3	50.0
10291	การผลิตผลิตภัณฑ์สัตว์น้ำที่ทำให้แห้ง รมควัน ทำเค็ม แช่น้ำเกลือหรือน้ำส้มสายชู	35.0	40.0

รหัส	อุตสาหกรรม	ไตรมาสที่ 1 /2558	
		ปัจจุบัน	คาดการณ์ 3 เดือนข้างหน้า
10294	การผลิตปลาแปรรูปสำหรับใช้เป็นอาหาร	50.0	50.0
10299	การผลิตผลิตภัณฑ์สัตว์น้ำแปรรูปอื่นๆ ซึ่งมิได้จัดประเภทไว้ในที่อื่น	40.8	46.9
10301	การผลิตผลไม้และผักแช่แข็ง	50.0	50.0
10303	การผลิตน้ำผลไม้และน้ำผัก	63.1	76.2
10309	การแปรรูปและการถนอมผลไม้และผักด้วยวิธีอื่น ๆ	43.3	53.3
10419	การผลิตน้ำมันพืชอื่นๆ (ยกเว้นน้ำมันปาล์ม)	50.0	50.0
10611	การสีข้าว	40.7	45.4
10612	การผลิตแป้งจากข้าว	8.3	25.0
10615	การผลิตผลิตภัณฑ์ที่ได้จากการไม่-สีธัญพืชชนิดอื่น ๆ	50.0	30.0
10619	การผลิตผลิตภัณฑ์อื่นๆ ที่ได้จากการไม่-สีธัญพืช	62.0	63.0
10621	การผลิตมันเส้นและมันอัดเม็ด	41.7	45.6
10742	การผลิตเส้นก๋วยเตี๋ยว บะหมี่ วุ้นเส้น	33.3	41.7
10743	การผลิตผลิตภัณฑ์อาหารจำพวกแป้งชนิดสำเร็จรูปและกึ่งสำเร็จรูป	33.3	33.3
10749	การผลิตผลิตภัณฑ์อาหารจำพวกแป้งอื่นๆ ที่คล้ายกัน	75.0	75.0
10771	การผลิตเครื่องเทศและเครื่องแกงสำเร็จรูป	58.3	58.3
10772	การผลิตซอสและเครื่องปรุงอาหารประจำโต๊ะ	50.0	41.7
10779	การผลิตเครื่องประกอบอาหารอื่นๆ	54.2	52.1
10791	การผลิตขนมขบเคี้ยว/ขนมกรุบกรอบ	53.0	53.7
10792	การผลิตขนมไทยและขนมพื้นเมือง (ยกเว้นขนมอบ)	50.0	54.5
10794	การผลิตอาหารพร้อมปรุงและอาหารสำเร็จรูปที่เน่าเสียง่าย	37.8	51.5
10796	การผลิตผลิตภัณฑ์จากไข่	75.0	50.0
10799	การผลิตผลิตภัณฑ์อาหารอื่นๆ ซึ่งมิได้จัดประเภทไว้ในที่อื่น	40.3	47.6
10801	การผลิตอาหารสำเร็จรูปสำหรับสัตว์เลี้ยง	30.0	50.0
10802	การผลิตอาหารสำเร็จรูปสำหรับปศุสัตว์	41.7	41.7
11011	การผลิตสุรากลั่น	62.5	62.5
11022	การผลิตไวน์ผลไม้อื่นๆ	41.7	50.0

รหัส	อุตสาหกรรม	ไตรมาสที่ 1 /2558	
		ปัจจุบัน	คาดการณ์ 3 เดือนข้างหน้า
11040	การผลิตเครื่องตีที่ไม่มีแอลกอฮอล์ น้ำแร่และน้ำดื่มบรรจุขวดประเภทอื่นๆ	30.0	50.0
11041	การผลิตน้ำดื่มบริสุทธิ์และน้ำแร่บรรจุขวด	30.0	25.0
11043	การผลิตเครื่องดื่มกาแฟ ชา และชาขงสมุนไพรพร้อมดื่ม	41.8	44.0
11049	การผลิตเครื่องดื่มอื่นๆ ที่ไม่มีแอลกอฮอล์	43.5	50.9

## 2. หมวดการผลิตสิ่งทอสิ่งถัก

รหัส	อุตสาหกรรม	ไตรมาสที่ 4 /2557	
		ปัจจุบัน	คาดการณ์ 3 เดือนข้างหน้า
<b>ดัชนีความเชื่อมั่น</b>		<b>55.4</b>	<b>60.2</b>
13121	การทอผ้าจากเส้นใยธรรมชาติ	57.9	63.6
13139	การแต่งสำเร็จสิ่งทอด้วยวิธีอื่นๆ	50.0	66.7
13922	การผลิตผลิตภัณฑ์จากผ้าใบและผ้าอื่นๆ ที่คล้ายกัน	33.3	50.0
13930	การผลิตพรมและสิ่งปูพื้นที่ทำจากสิ่งทอ	25.0	25.0
13991	การผลิตผ้าชนิดไม่ทอ	83.3	50.0
13999	การผลิตสิ่งทอประเภทอื่นๆ ซึ่งมิได้จัดประเภทไว้ในที่อื่น	41.7	50.0

รหัส	อุตสาหกรรม	ไตรมาสที่ 1 /2558	
		ปัจจุบัน	คาดการณ์ 3 เดือนข้างหน้า
<b>ดัชนีความเชื่อมั่น</b>		<b>49.0</b>	<b>49.5</b>
13121	การทอผ้าจากเส้นใยธรรมชาติ	47.7	47.7
13929	การผลิตสิ่งทอสำเร็จรูปอื่นๆ (ยกเว้นเครื่องแต่งกาย)	50.0	58.3
13930	การผลิตพรมและสิ่งปูพื้นที่ทำจากสิ่งทอ	45.8	45.8
13940	การผลิตเชือก เชือกเส้นใหญ่ ตาข่าย แหวน	50.0	50.0
13999	การผลิตสิ่งทอประเภทอื่นๆ ซึ่งมิได้จัดประเภทไว้ในที่อื่น	58.3	58.3



### 3. หมวดการผลิตเครื่องแต่งกาย รวมทั้งการตกแต่งและย้อมสี

รหัส	อุตสาหกรรม	ไตรมาสที่ 4 /2557	
		ปัจจุบัน	คาดการณ์ 3 เดือนข้างหน้า
<b>ดัชนีความเชื่อมั่น</b>		<b>54.0</b>	<b>59.3</b>
14111	การผลิตเสื้อผ้าเครื่องแต่งกายที่ใช้ในงานอุตสาหกรรม วิชาชีพ นักเรียน และนักศึกษา	50.0	75.0
14112	การผลิตเสื้อผ้าชั้นนอก	50.0	66.7
14115	การผลิตเสื้อผ้ามกีฬา	54.2	58.3
14120	ร้านตัดเย็บเสื้อผ้า	56.0	58.4
14139	การผลิตเครื่องประกอบเครื่องแต่งกายอื่นๆ	45.7	58.7

รหัส	อุตสาหกรรม	ไตรมาสที่ 1 /2558	
		ปัจจุบัน	คาดการณ์ 3 เดือนข้างหน้า
<b>ดัชนีความเชื่อมั่น</b>		<b>51.6</b>	<b>55.6</b>
14120	ร้านตัดเย็บเสื้อผ้า	42.4	52.8
14130	การผลิตเครื่องแต่งกายที่ทำจากการถักนิตและโครเซต	16.7	16.7
14139	การผลิตเครื่องประกอบเครื่องแต่งกายอื่นๆ	62.0	60.8

### 4. หมวดการผลิตไม้ ผลิตภัณฑ์จากไม้และไม้ก๊อก ยกเว้นเครื่องเรือนรวมทั้งการผลิตสิ่งของจากฟางและวัสดุอื่น ๆ

รหัส	อุตสาหกรรม	ไตรมาสที่ 4 /2557	
		ปัจจุบัน	คาดการณ์ 3 เดือนข้างหน้า
<b>ดัชนีความเชื่อมั่น</b>		<b>56.4</b>	<b>60.8</b>
16101	การเลื่อยไม้	50.0	66.7
16210	การผลิตแผ่นไม้บางและแผ่นไม้ที่คล้ายกัน	58.3	66.7

16220	การผลิตผลิตภัณฑ์ไม้ที่ใช้ในการก่อสร้างและประกอบอาคาร	53.4	61.2
16230	การผลิตภาชนะบรรจุที่ทำจากไม้	55.1	59.0
16291	การผลิตเครื่องใช้ในบ้านที่ทำจากไม้และไม้ก๊อก	70.6	60.3
16292	การผลิตผลิตภัณฑ์ที่ทำจากฟางและวัสดุถักสาน	70.0	60.0
16299	การผลิตผลิตภัณฑ์อื่นๆ ที่ทำจากไม้และไม้ก๊อก ซึ่งมีได้จัดประเภทไว้ในที่อื่น	51.0	61.0

รหัส	อุตสาหกรรม	ไตรมาสที่ 1 /2558	
		ปัจจุบัน	คาดการณ์ 3 เดือนข้างหน้า
<b>ดัชนีความเชื่อมั่น</b>		<b>45.7</b>	<b>48.1</b>
16100	การเลื่อยไม้และการไสไม้	75.0	58.3
16101	การเลื่อยไม้	38.9	47.2
16220	การผลิตผลิตภัณฑ์ไม้ที่ใช้ในการก่อสร้างและประกอบอาคาร	50.0	53.0
16230	การผลิตภาชนะบรรจุที่ทำจากไม้	44.2	44.2
16291	การผลิตเครื่องใช้ในบ้านที่ทำจากไม้และไม้ก๊อก	16.7	41.7
16292	การผลิตผลิตภัณฑ์ที่ทำจากฟางและวัสดุถักสาน	58.3	58.3
16299	การผลิตผลิตภัณฑ์อื่นๆ ที่ทำจากไม้และไม้ก๊อก ซึ่งมีได้จัดประเภทไว้ในที่อื่น	37.5	40.3

#### 5. หมวดการผลิตเคมีภัณฑ์และผลิตภัณฑ์เคมี

รหัส	อุตสาหกรรม	ไตรมาสที่ 4 /2557	
		ปัจจุบัน	คาดการณ์ 3 เดือนข้างหน้า
<b>ดัชนีความเชื่อมั่น</b>		<b>49.8</b>	<b>61.0</b>
20111	การผลิตก๊าซชนิดใช้ในงานอุตสาหกรรม	63.6	81.8
20121	การผลิตปุ๋ยเคมี	46.3	63.4
20131	การผลิตเม็ดพลาสติกและพลาสติกขั้นต้น	41.7	64.6

รหัส	อุตสาหกรรม	ไตรมาสที่ 4 /2557	
		ปัจจุบัน	คาดการณ์ 3 เดือนข้างหน้า
20210	การผลิตยาปราบศัตรูพืชและผลิตภัณฑ์เคมีอื่นๆ ทางเกษตร	47.8	60.4
20221	การผลิตสี น้ำมันชักเงาและสารเคลือบที่คล้ายกัน และน้ำมันทาไม้	66.7	66.7
20222	การผลิตหมึกพิมพ์	55.3	60.6
20232	การผลิตน้ำหอม เครื่องสำอาง และเครื่องประดับ	35.0	39.7
20294	การผลิตผลิตภัณฑ์เคมีที่ใช้ในการถ่ายรูป	41.7	75.0
20299	การผลิตผลิตภัณฑ์เคมีอื่นๆ ซึ่งมิได้จัดประเภทไว้ในที่อื่น	52.5	61.9
20111	การผลิตก๊าซชนิดใช้ในงานอุตสาหกรรม	63.6	81.8

รหัส	อุตสาหกรรม	ไตรมาสที่ 1 /2558	
		ปัจจุบัน	คาดการณ์ 3 เดือนข้างหน้า
<b>ดัชนีความเชื่อมั่น</b>		<b>44.4</b>	<b>48.9</b>
20120	การผลิตปุ๋ยเคมีและสารประกอบไนโตรเจน	47.9	54.2
20121	การผลิตปุ๋ยเคมี	43.5	47.0
20131	การผลิตเม็ดพลาสติกและพลาสติกขั้นต้น	54.2	41.7
20210	การผลิตยาปราบศัตรูพืชและผลิตภัณฑ์เคมีอื่นๆ ทางเกษตร	33.3	50.0
20221	การผลิตสี น้ำมันชักเงาและสารเคลือบที่คล้ายกัน และน้ำมันทาไม้	33.3	37.5
20222	การผลิตหมึกพิมพ์	51.0	56.3
20229	การผลิตผลิตภัณฑ์เคมีอื่นๆ ซึ่งมิได้จัดประเภทไว้ในที่อื่น	41.7	41.7
20232	การผลิตน้ำหอม เครื่องสำอาง และเครื่องประดับ	44.4	44.4
20294	การผลิตผลิตภัณฑ์เคมีที่ใช้ในการถ่ายรูป	50.0	50.0
20299	การผลิตผลิตภัณฑ์เคมีอื่นๆ ซึ่งมิได้จัดประเภทไว้ในที่อื่น	43.9	48.9

**6. หมวดการผลิตผลิตภัณฑ์ยางและผลิตภัณฑ์พลาสติก**

รหัส	อุตสาหกรรม	ไตรมาสที่ 4 /2557	
		ปัจจุบัน	คาดการณ์ 3 เดือนข้างหน้า
<b>ดัชนีความเชื่อมั่น</b>		<b>49.7</b>	<b>61.8</b>
22112	การผลิตยางนอกและยางใน	47.9	59.6
22199	การผลิตผลิตภัณฑ์ยางอื่นๆ ซึ่งมิได้จัดประเภทไว้ในที่อื่น	58.3	75.0
22210	การผลิตผลิตภัณฑ์ที่ใช้ในการก่อสร้าง/ประกอบอาคารที่ทำจากพลาสติก	50.0	72.7
22220	การผลิตบรรจุภัณฑ์พลาสติก	47.9	61.5
22230	การผลิตผลิตภัณฑ์พลาสติกกึ่งสำเร็จรูปและสำเร็จรูป	50.0	70.0
22291	การผลิตเครื่องใช้บนโต๊ะอาหาร ในครัว และในห้องน้ำ ที่ทำจากพลาสติก	50.0	50.0
22299	การผลิตผลิตภัณฑ์พลาสติกอื่นๆ ซึ่งมิได้จัดประเภทไว้ในที่อื่น	53.6	60.3

รหัส	อุตสาหกรรม	ไตรมาสที่ 1 /2558	
		ปัจจุบัน	คาดการณ์ 3 เดือนข้างหน้า
<b>ดัชนีความเชื่อมั่น</b>		<b>45.3</b>	<b>52.6</b>
22110	การผลิตยางนอกและยางใน การหล่อตอกยางและการซ่อมสร้างยาง	50.0	50.0
22112	การหล่อตอกยางและการซ่อมสร้างยาง	41.7	50.6
22199	การผลิตผลิตภัณฑ์ยางอื่นๆ ซึ่งมิได้จัดประเภทไว้ในที่อื่น	38.9	47.2
22220	การผลิตบรรจุภัณฑ์พลาสติก	54.2	60.4
22299	การผลิตผลิตภัณฑ์พลาสติกอื่นๆ ซึ่งมิได้จัดประเภทไว้ในที่อื่น	48.3	54.2

**7. หมวดการผลิตผลิตภัณฑ์จากแร่โลหะ**

รหัส	อุตสาหกรรม	ไตรมาสที่ 4 /2557	
		ปัจจุบัน	คาดการณ์ 3 เดือนข้างหน้า
<b>ดัชนีความเชื่อมั่น</b>		51.9	61.7
23101	การผลิตแก้วและกระจก	58.3	66.7
23921	การผลิตอิฐ	58.3	50.0
23929	การผลิตวัสดุก่อสร้างอื่นๆ ที่ทำจากดินเหนียว	56.3	62.5
23951	การผลิตผลิตภัณฑ์คอนกรีตที่ใช้ในงานก่อสร้าง	46.2	59.8
23953	การผลิตคอนกรีตผสมเสร็จ	51.8	63.4
23959	การผลิตผลิตภัณฑ์อื่นๆ ที่ทำจากคอนกรีต ปูนซีเมนต์ และปูนปลาสเตอร์	61.9	57.1
23961	การผลิตผลิตภัณฑ์หินที่ใช้ในการก่อสร้าง	62.5	62.5
23991	การผลิตผลิตภัณฑ์ขี้ด	33.3	58.3
23999	การผลิตผลิตภัณฑ์อื่นๆ ที่ทำจากแร่โลหะ ซึ่งมีได้จัดประเภทไว้ในที่อื่น	33.3	83.3

รหัส	อุตสาหกรรม	ไตรมาสที่ 1 /2558	
		ปัจจุบัน	คาดการณ์ 3 เดือนข้างหน้า
<b>ดัชนีความเชื่อมั่น</b>		41.9	49.4
23101	การผลิตแก้ว/กระจกแผ่น	20.8	62.5
23921	การผลิตอิฐ	33.3	38.9
23939	การผลิตผลิตภัณฑ์เซรามิกชนิดพอร์ซเลนและผลิตภัณฑ์เซรามิกอื่นๆ ซึ่งมีได้จัดประเภทไว้ในที่อื่น	41.7	50.0
23950	การผลิตผลิตภัณฑ์คอนกรีต ปูนซีเมนต์ และปูนปลาสเตอร์	12.5	50.0
23951	การผลิตผลิตภัณฑ์คอนกรีตที่ใช้ในงานก่อสร้าง	44.9	51.3
23953	การผลิตคอนกรีตผสมเสร็จ	43.3	50.8
23959	การผลิตผลิตภัณฑ์อื่นๆ ที่ทำจากคอนกรีต ปูนซีเมนต์ และปูน	41.7	54.2

รหัส	อุตสาหกรรม	ไตรมาสที่ 1 /2558	
		ปัจจุบัน	คาดการณ์ 3 เดือนข้างหน้า
	พลาสติก		
23961	การผลิตผลิตภัณฑ์หินที่ใช้ในการก่อสร้าง	58.3	50.0
23991	การผลิตผลิตภัณฑ์ขัดถู	58.3	33.3
23999	การผลิตผลิตภัณฑ์อื่นๆ ที่ทำจากแร่โลหะ ซึ่งมีได้จัดประเภทไว้ในที่อื่น	52.8	50.0

#### 8. หมวดการผลิตผลิตภัณฑ์ที่ทำจากโลหะประดิษฐ์ ยกเว้นเครื่องจักรและอุปกรณ์

รหัส	อุตสาหกรรม	ไตรมาสที่ 4 /2557	
		ปัจจุบัน	คาดการณ์ 3 เดือนข้างหน้า
ดัชนีความเชื่อมั่น		47.7	62.5
25111	การผลิตโครงสร้างโลหะสำหรับใช้ในงานก่อสร้าง	50.6	68.5
25113	การผลิตประตู หน้าต่าง บานเลื่อน ประตูรั้ว และผลิตภัณฑ์ที่คล้ายกันที่ทำจากโลหะ	41.7	58.3
25119	การผลิตผลิตภัณฑ์อื่นๆ ที่มีโครงสร้างเป็นโลหะ	41.7	55.6
25122	การผลิตภาชนะบรรจุก๊าซอัดหรือก๊าซเหลวที่ทำจากโลหะ	53.3	66.7
25209	การผลิตอาวุธหนัก อาวุธปืน และอาวุธอื่นๆ	66.7	66.7
25921	การตกแต่งและการเคลือบโลหะ	51.7	70.0
25922	การกลึงกัดไสโลหะ	53.3	65.0
25932	การผลิตกุญแจและบานพับ	38.3	56.7
25939	การผลิตเครื่องมือที่ใช้งานด้วยมือและเครื่องโลหะทั่วไปอื่นๆ	33.3	33.3
25991	การผลิตเครื่องสุขภัณฑ์ที่ทำจากโลหะ	41.7	50.0
25999	การผลิตผลิตภัณฑ์โลหะประดิษฐ์อื่นๆ ซึ่งมีได้จัดประเภทไว้ในที่อื่น	41.5	53.7

รหัส	อุตสาหกรรม	ไตรมาสที่ 1 /2558	
		ปัจจุบัน	คาดการณ์ 3 เดือนข้างหน้า
<b>ดัชนีความเชื่อมั่น</b>		<b>41.9</b>	<b>52.8</b>
25110	การผลิตผลิตภัณฑ์ที่มีโครงสร้างเป็นโลหะ	33.3	66.7
25111	การผลิตโครงสร้างโลหะสำหรับใช้ในโรงงานก่อสร้าง	34.7	51.4
25119	การผลิตผลิตภัณฑ์อื่นๆ ที่มีโครงสร้างเป็นโลหะ	46.7	53.3
25920	การตกแต่งและการเคลือบโลหะ การกลึงกัดไสโลหะ	45.0	51.7
25922	การกลึงกัดไสโลหะ	47.2	51.4
25932	การผลิตกุญแจและบานพับ	35.9	56.3
25939	การผลิตเครื่องมือที่ใช้งานด้วยมือและเครื่องโลหะทั่วไปอื่นๆ	50.0	50.0
25999	การผลิตผลิตภัณฑ์โลหะประดิษฐ์อื่นๆ ซึ่งมิได้จัดประเภทไว้ในที่อื่น	42.1	52.2

### 9. หมวดการผลิตเครื่องจักรและอุปกรณ์ซึ่งมิได้จัดประเภทไว้ในที่อื่น

รหัส	อุตสาหกรรม	ไตรมาสที่ 4 /2557	
		ปัจจุบัน	คาดการณ์ 3 เดือนข้างหน้า
<b>ดัชนีความเชื่อมั่น</b>		<b>51.2</b>	<b>56.6</b>
28110	การผลิตเครื่องยนต์และเครื่องกังหัน (ยกเว้น เครื่องยนต์ที่ใช้กับอากาศยาน ยานยนต์ และ จักรยานยนต์)	45.8	45.8
28120	การผลิตเครื่องอุปกรณ์ควบคุมกำลังของไหล	66.7	50.0
28131	การผลิตเครื่องสูบลมและคอมเพรสเซอร์อื่น ๆ	45.8	41.7
28160	การผลิตเครื่องอุปกรณ์ที่ใช้สำหรับยกและขนย้าย	48.3	60.0
28191	การผลิตเครื่องทำความเย็น	33.3	45.8
28199	การผลิตเครื่องจักรอื่นๆ ที่ใช้งานทั่วไป ซึ่งมิได้จัดประเภทไว้ในที่อื่น	50.0	50.0
28211	การผลิตแทรกเตอร์ที่ใช้ในการเกษตร	66.7	58.3
28219	การผลิตเครื่องจักรอื่นๆ ที่ใช้ในการเกษตรและการป่าไม้	58.3	61.1
28221	การผลิตเครื่องจักรที่ใช้ในการขึ้นรูปโลหะ	52.8	61.1
28229	การผลิตเครื่องมือกลอื่นๆ	83.3	83.3

รหัส	อุตสาหกรรม	ไตรมาสที่ 4 /2557	
		ปัจจุบัน	คาดการณ์ 3 เดือนข้างหน้า
28299	การผลิตเครื่องจักรที่ใช้งานเฉพาะอย่างอื่นๆ ซึ่งมีได้จัดประเภทไว้ในที่อื่น	50.0	66.7

รหัส	อุตสาหกรรม	ไตรมาสที่ 1 /2558	
		ปัจจุบัน	คาดการณ์ 3 เดือนข้างหน้า
<b>ดัชนีความเชื่อมั่น</b>		<b>36.1</b>	<b>51.5</b>
28110	การผลิตเครื่องยนต์และเครื่องกังหัน (ยกเว้น เครื่องยนต์ที่ใช้กับอากาศยาน ยานยนต์ และ จักรยานยนต์)	35.4	47.9
28120	การผลิตเครื่องอุปกรณ์ควบคุมกำลังของไหล	66.7	66.7
28130	การผลิตเครื่องสูบ คอมเพรสเซอร์ ก๊อกล และวาล์วอื่นๆ	58.3	66.7
28160	การผลิตเครื่องอุปกรณ์ที่ใช้สำหรับยกและขนย้าย	50.0	50.0
28191	การผลิตเครื่องทำความเย็น	20.8	50.0
28210	การผลิตเครื่องจักรที่ใช้ในการเกษตรและการป่าไม้	50.0	50.0
28219	การผลิตเครื่องจักรอื่นๆ ที่ใช้ในการเกษตรและการป่าไม้	45.8	41.7
28221	การผลิตเครื่องจักรที่ใช้ในการขึ้นรูปโลหะ	29.6	52.8
28299	การผลิตเครื่องจักรที่ใช้งานเฉพาะอย่างอื่นๆ ซึ่งมีได้จัดประเภทไว้ในที่อื่น	33.3	47.2



10. หมวดการผลิตเครื่องเรือนและการผลิตซึ่งมิได้จัดประเภทไว้ในที่อื่น

รหัส	อุตสาหกรรม	ไตรมาสที่ 4 /2557	
		ปัจจุบัน	คาดการณ์ 3 เดือนข้างหน้า
<b>ดัชนีความเชื่อมั่น</b>		<b>51.9</b>	<b>59.7</b>
31000	การผลิตเฟอร์นิเจอร์	61.1	63.9
31001	การผลิตเฟอร์นิเจอร์ไม้	47.1	59.7
31003	การผลิตฐานรองที่นอนและที่นอน	48.6	65.3
31009	การผลิตเฟอร์นิเจอร์อื่นๆ	52.7	57.8

รหัส	อุตสาหกรรม	ไตรมาสที่ 1 /2558	
		ปัจจุบัน	คาดการณ์ 3 เดือนข้างหน้า
<b>ดัชนีความเชื่อมั่น</b>		<b>43.2</b>	<b>52.2</b>
31000	การผลิตเฟอร์นิเจอร์	50.0	47.9
31001	การผลิตเฟอร์นิเจอร์ไม้	38.1	51.2
31003	การผลิตฐานรองที่นอนและที่นอน	47.6	53.6
31009	การผลิตเฟอร์นิเจอร์อื่นๆ	42.1	52.9